

Prawo wodne z dnia 20 lipca 2017 r.

Regulacje organizacyjne i prawne po zmianach od 1.01.2018 r.

Z dniem 1 stycznia 2018 r. weszła w życie nowa ustawa z dnia 20 lipca 2017 r. Prawo wodne, której zadaniem jest dostosowanie przepisów krajowych do wymogów wynikających z dyrektyw unijnych, w tym do osiągnięcia celu Ramowej Dyrektywy Wodnej, jakim jest gospodarowanie wodami w układzie zlewniowym, a także wprowadzenie nowego systemu finansowania gospodarki wodnej oraz bodźców finansowych, opartych na zasadzie zwrotu kosztów usług wodnych, mających na celu poprawienie efektywności użytkowania zasobów wodnych. Realizując te cele przepisy ustawy powołały Państwowe Gospodarstwo Wodne Wody Polskie, które jest jedynym podmiotem zarządzającym całością zasobów, prowadzącym samodzielną gospodarkę finansową, działającym na poziomie dorzecza, regionu wodnego oraz zlewni, czyli w podziale hydrograficznym kraju a nie w układzie administracyjnym.

Ustawa zawiera takie rozwiązania prawne, organizacyjne, finansowe i techniczne w gospodarowaniu wodami, które mają zapewnić trwałą i zrównoważony społeczno-gospodarczy rozwój kraju, z uwzględnieniem gospodarczego wykorzystania wód oraz dostępność zasobów wodnych o odpowiedniej jakości i we właściwej ilości, w zgodzie z efektywnością ekonomiczną i trwałością ekosystemów wodnych i od wód zależnych.

Wody Polskie wykonują zadania Prezesa Krajowego Zarządu Gospodarki Wodnej, dyrektorów regionalnych zarządów gospodarki wodnej oraz marszałków województw związane z utrzymaniem wód oraz pozostałego mienia Skarbu Państwa związanego z gospodarką wodną, a także z inwestycjami w gospodarce wodnej.

Zgodnie z **przepisami ogólnymi (art. 1 – 15)** Prawo wodne reguluje zasady gospodarowania wodami i ochrony zasobów wodnych; szczegółowe warunki i zasady korzystania z wód oraz ochrony zasobów wodnych; zagadnienia własności wód, gdyż wody nie są rzeczą i regulacje dotyczące ich własności nie podlegają przepisom Kodeksu cywilnego; zasady gospodarowania gruntami pokrytymi powierzchniowymi wodami płynącymi, urządzeniami wodnymi lub ich częściami będącymi własnością Skarbu Państwa oraz nieruchomości pod tymi urządzeniami; a także warunki wykonywania urządzeń wodnych, z punktu widzenia ich wpływu na kształtowanie i ochronę zasobów wodnych.

Tak jak i dotychczas, przepisy Prawa wodnego stosuje się do wód śródlądowych oraz do morskich wód wewnętrznych, natomiast do wód morza terytorialnego w zakresie planowania w gospodarowaniu wodami, ochrony przed zanieczyszczeniem ze źródeł lądowych oraz ochrony przed powodzią. W zakresie uregulowanym w przepisach ustawy Prawo geologiczne i górnicze przepisów Prawa wodnego nie stosuje się do: poszukiwania i rozpoznawania wód podziemnych; solanek, wód leczniczych oraz termalnych; wprowadzania do górotworu wód pochodzących z odwodnienia zakładów górniczych oraz wykorzystanych solanek, wód leczniczych oraz termalnych. Przepisów ustawy nie stosuje się do korzystania z wody zgromadzonej za pomocą urządzeń oraz instalacji technicznych niebędących

urządzeniami wodnymi, m.in. w szczelnych zbiornikach przeznaczonych do magazynowania wody opadowej.

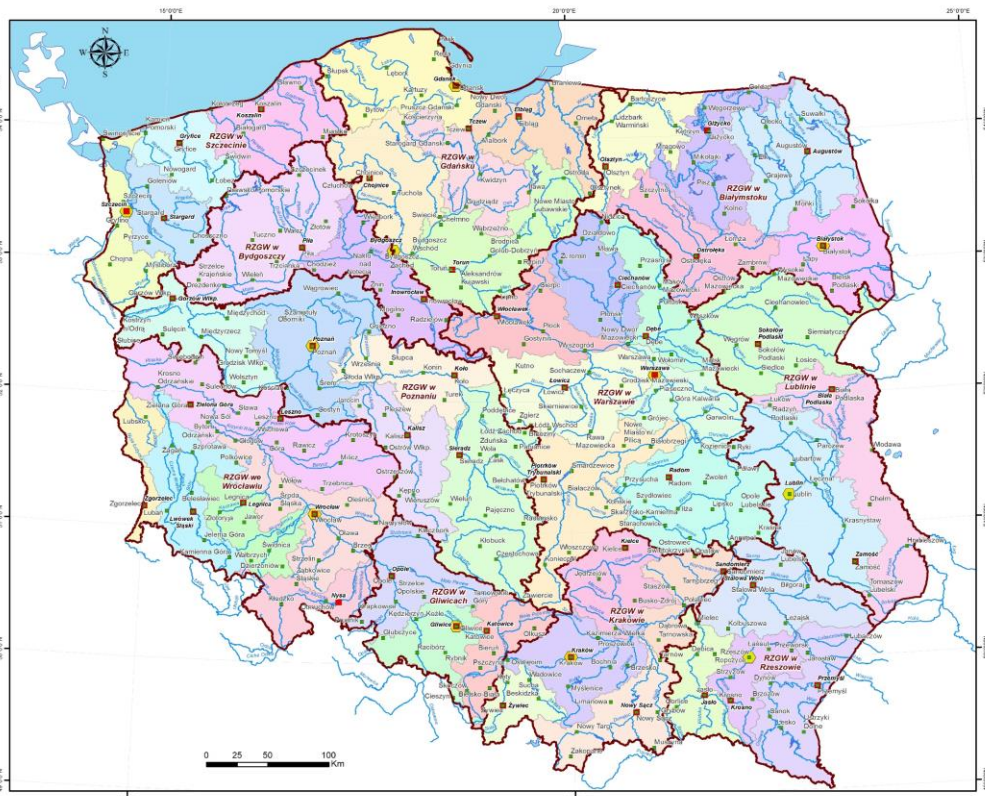
Przepisów Prawa wodnego nie stosuje się także do usług wodnych w zakresie magazynowania, uzdatniania lub dystrybucji wód powierzchniowych i wód podziemnych oraz odbioru ścieków, objętych przepisami ustawy o zbiorowym zaopatrzeniu w wodę i zbiorowym odprowadzaniu ścieków (problemem pozostaje nie wyłączenie w tym przepisie oczyszczania ścieków, co jest oczywistą pomyłką, a ponadto ograniczenie tego wyłączenia do przepisów ustawy o zbiorowym zaopatrzeniu w wodę i zbiorowym odprowadzaniu ścieków).

Bez zmian nowa ustawa pozostawia zasadę gospodarowania wodami w obszarach dorzeczy, według podziału na dorzecza: Wisły i Odry wraz z dorzeczami pozostałych rzek wpadających bezpośrednio do Morza Bałtyckiego, a także rzek: Dniestru, Dunaju, Banówki, Łaby, Niemna, Pregoty i Świeżej (Jarft), których części dorzeczy znajdują się na terytorium Rzeczypospolitej Polskiej.

Dorzecze Wisły zostało podzielone na regiony wodne: Dolnej Wisły wraz z rzekami Przymorza Wschodniego oraz rzekami wpadającymi do Zatoki Gdańskiej i Zalewu Wiślanego; Środkowej Wisły; Narwi; Bugu; Górnej-Zachodniej Wisły; Górnej-Wschodniej Wisły; Małej Wisły, natomiast dorzecze Odry - na regiony wodne: Dolnej Odry i rzek Przymorza Zachodniego; Środkowej Odry; Warty; Noteci; Górnej Odry. Zadania realizowane w regionie wodnym Małej Wisły oraz Górnej Odry przypisano do właściwości miejscowej Regionalnego Zarządu Gospodarki Wodnej Wód Polskich z siedzibą w Gliwicach, w wyniku czego powołano 11 regionalnych zarządów gospodarki wodnej. W wyniku dalszego podziału hydrograficznego wyodrębniono 50 zarządów zlewni oraz 330 nadzorów wodnych.

Legenda

- ▭ Granice RZGW
- Siedziby nadzorów wodnych
- Siedziby zarządów zlewni
- Siedziby RZGW
- Główne rzeki
- Główne jeziora



Organami w sprawach gospodarowania wodami ustawa ustanowiła (art. 14 ust. 1):

- 1) ministra właściwego do spraw gospodarki wodnej;
- 2) ministra właściwego do spraw żeglugi śródlądowej;
- 3) Prezesa Wód Polskich;
- 4) dyrektora regionalnego zarządu gospodarki wodnej Wód Polskich;
- 5) dyrektora zarządu zlewni Wód Polskich;
- 6) kierownika nadzoru wodnego Wód Polskich;
- 7) dyrektora urzędu morskiego;
- 8) wojewodę;
- 9) starostę;
- 10) wójta, burmistrza lub prezydenta miasta.

Jednostki organizacyjne Wód Polskich są organami w rozumieniu Kodeksu postępowania administracyjnego. Prezes Wód Polskich pełni funkcję organu wyższego stopnia w stosunku do dyrektorów rzgw PGW Wody Polskie; właściwy dyrektor rzgw PGW Wody Polskie – w stosunku do dyrektorów zarządów zlewni PGW Wody Polskie; właściwy dyrektor zarządu zlewni PGW Wody Polskie – w stosunku do kierowników nadzorów wodnych PGW Wody Polskie.

Organy Wód Polskich nie pełnią funkcji organu wyższego stopnia w stosunku do starostów, ani w stosunku do wójtów, burmistrzów lub prezydentów miasta.

Przepis **art. 14 ust. 3** określa kompetencje do wydawania decyzji w sprawach należących do zakresu działania Wód Polskich, dyrektora regionalnego zarządu gospodarki wodnej Wód Polskich, dyrektora zarządu zlewni Wód Polskich oraz kierownika nadzoru wodnego Wód Polskich.

Wśród **określeń ustawowych (art. 16)** zmianie uległa definicja budowli przeciwpowodziowych. W miejsce dotychczasowych *zbiorników retencyjnych posiadających rezerwę powodziową* wpisano *sztuczne zbiorniki przeciwpowodziowe* co wyklucza możliwość zaliczania do budowli przeciwpowodziowych zbiorników retencyjnych wykonywanych na systemach kanalizacji deszczowej. Jednocześnie do budowli tych zaliczono budowle regulacyjne co spowoduje, że wykonanie każdej budowli regulacyjnej będzie wymagać uzyskania decyzji o środowiskowych uwarunkowaniach, bowiem budowle przeciwpowodziowe są przedsięwzięciami mogącymi znacząco oddziaływać na środowisko.

Uwagę wypada ponadto zwrócić na następujące określenia:

- dostępne zasoby wód podziemnych - stanowiące średnią roczną z wielolecia wielkość całkowitego zasilania wód podziemnych określonej jednolitej części wód podziemnych pomniejszoną o wielkość średnią z wielolecia przepływu wód wymaganego dla osiągnięcia celów środowiskowych dla jednolitych części wód powierzchniowych związanych z określoną jednolitą częścią wód podziemnych;
- grunty pokryte wodami powierzchniowymi, tak jak i dotychczas, stanowiące własność właściciela wód, rozumiane jako grunty tworzące dna i brzegi cieków naturalnych, jezior oraz innych naturalnych zbiorników wodnych, w granicach linii brzegu, a także grunty wchodzące

w skład sztucznych zbiorników wodnych, stopni wodnych oraz jezior podpiętrzonych, będące gruntami pokrytymi wodami powierzchniowymi przed wykonaniem urządzeń piętrzących (co jest odmienne od określenia gruntu pod wodą stosowanego w ewidencji gruntów);

- jednolite części wód podziemnych to określone objętości wód podziemnych występujące w obrębie warstwy wodonośnej lub zespołu warstw wodonośnych;

- jednolite części wód powierzchniowych to oddzielne i znaczące elementy wód powierzchniowych, takie jak: jezioro lub inny naturalny zbiornik wodny; sztuczny zbiornik wodny; struga, strumień, potok, rzeka i kanał lub ich części; morskie wody wewnętrzne, wody przejściowe lub wody przybrzeżne;

- kanały to sztuczne koryta prowadzące **wody** w sposób ciągły lub okresowy, o szerokości dna co najmniej 1,5 m przy ujściu lub ujęciu (istotą odróżniającą kanał od rowu jest nie tylko parametr 1,5 m w dnie, ale cel jakemu służą te urządzenia: kanał jest przeznaczony do prowadzenia wód, natomiast rów – do odwadniania terenów oraz odprowadzenia wody opadowej i wody pochodzącej z odwodnienia terenów lub obiektów);

- rowy to sztuczne koryta prowadzące **wodę** w sposób ciągły lub okresowy (np. po opadach), o szerokości dna mniejszej niż 1,5 m przy ujściu;

- kąpieliska to wyznaczony przez radę gminy wydzielony i oznakowany fragment wód powierzchniowych, wykorzystywany przez dużą liczbę osób kąpiących się, pod warunkiem że w stosunku do tego kąpieliska nie wydano stałego zakazu kąpeli; kąpieliskiem nie jest: pływalnia, basen pływacki lub uzdrowiskowy; zamknięty zbiornik wodny podlegający oczyszczaniu lub wykorzystywaniu w celach terapeutycznych; sztuczny, zamknięty zbiornik wodny, oddzielony od wód powierzchniowych i wód podziemnych (kąpieliska nie są obecnie zaliczane do urządzeń wodnych bo nie obejmują wykonania żadnych robót a jedynie wyznaczenie akwenu);

- obszary chronione nietożsame z obszarami, o których mowa w ustawie o ochronie przyrody, rozumiane jako:

a) jednolite części wód przeznaczone do poboru wody na potrzeby zaopatrzenia ludności w wodę przeznaczoną do spożycia przez ludzi,

b) jednolite części wód przeznaczone do celów rekreacyjnych, w tym kąpieliskowych,

c) obszary wrażliwe na eutrofizację wywołaną zanieczyszczeniami pochodzącymi ze źródeł komunalnych, rozumianą jako wzbogacanie wód biogenami, w szczególności związkami azotu lub fosforu, powodującymi przyspieszony wzrost glonów oraz wyższych form życia roślinnego, w wyniku którego następują niepożądane zakłócenia biologicznych stosunków w środowisku wodnym oraz pogorszenie jakości tych wód,

d) obszary przeznaczone do ochrony siedlisk lub gatunków, o których mowa w przepisach ustawy o ochronie przyrody, dla których utrzymanie lub poprawa stanu wód jest ważnym czynnikiem w ich ochronie,

e) obszary przeznaczone do ochrony gatunków zwierząt wodnych o znaczeniu gospodarczym;

- obszary szczególnego zagrożenia powodzią, tak jak i wcześniej, rozumiane jako:

- a) obszary, na których prawdopodobieństwo wystąpienia powodzi jest średnie i wynosi 1%,
- b) obszary, na których prawdopodobieństwo wystąpienia powodzi jest wysokie i wynosi 10%,
- c) obszary między linią brzegu a wałem przeciwpowodziowym lub naturalnym wysokim brzegiem, w który wbudowano wał przeciwpowodziowy, a także wyspy i przymuliska, stanowiące działki ewidencyjne,
- d) pas techniczny;

- pobory zwrotne to pobory wód, po których następuje odprowadzenie nieprzekształconych w ścieki wód w tej samej ilości; przyjmujemy, że pobór zwrotny ma miejsce wówczas gdy odprowadzanie następuje do tej samej rzeki względnie do jej dopływu; odprowadzanie do innej zlewni jest przerzutem wód, zatem nie może być uznane za pobór zwrotny;

- ścieki – wprowadzane do wód lub do ziemi wody zużyte, ciekłe odchody zwierzęce, wody odciekowe ze składowisk odpadów oraz obiektów unieszkodliwiania odpadów wydobywczych, wody pochodzące z obiegów chłodzących elektrowni lub elektrociepłowni, wody pochodzące z odwodnienia zakładów górniczych, wody wykorzystane odprowadzane z obiektów chowu lub hodowli ryb albo innych organizmów wodnych (definicja ta nie uwzględnia zanieczyszczonych wód opadowych lub roztopowych, co jednak nie oznacza, że będą one mogły być wprowadzane do wód lub do ziemi bez stosowania separatorów, czy osadników; warunki jakie należy spełnić przy wprowadzaniu wód opadowych lub roztopowych do wód zostaną określone w drodze rozporządzenia, wydanego na podstawie przepisu art. 99 ust. 1 pkt 4 nowej ustawy);

- urządzenia wodne – to urządzenia lub budowle służące do kształtowania zasobów wodnych oraz korzystania z zasobów wodnych, wymienione w katalogu otwartym, w którym do znanych wcześniej urządzeń dodano urządzenia służące do chowu ryb lub innych organizmów wodnych w wodach powierzchniowych (sadze), przy jednoczesnym wykreśleniu kąpielisk, urządzeniami wodnymi są skrzynki oraz drenaże rozsączające, które kształtują zasoby wodne (zmieniają poziom wód gruntowych a ponadto służą do korzystania z wód, będąc pewnego rodzaju wylotami urządzeń do wprowadzania wody opadowej lub ścieków do ziemi) ;

- wody opadowe lub roztopowe to wody będących skutkiem opadów atmosferycznych;

- woda przeznaczona do spożycia przez ludzi – rozumiana jako:

a) woda w stanie pierwotnym lub po uzdatnieniu, przeznaczona do picia, przygotowania żywności lub innych celów domowych, niezależnie od jej pochodzenia i od tego, czy jest dostarczana z sieci dystrybucyjnej, cystern, w butelkach lub pojemnikach,

b) woda wykorzystywana przez przedsiębiorstwo produkcji żywności do wytwarzania, przetwarzania, konserwowania lub wprowadzania do obrotu produktów albo substancji przeznaczonych do spożycia przez ludzi;

- współrzędne to współrzędne w geodezyjnym układzie odniesienia PL-ETRF2000;

- zakłady to podmioty korzystające z wód w ramach usług wodnych, wykonujące urządzenia wodne lub inne działania wymagające zgody wodnoprawnej (również osoby fizyczne).

W ustawie brak jest definicji „sztucznego zbiornika wodnego” oraz „stawu” w związku z czym wypada wyjaśnić, że sztucznym zbiornikiem wodnym jest urządzenie wodne wykonane na wodach płynących, co wywodzi się z przepisu art. 22 pkt 3 ustawy, odnoszącego się do „sztucznych zbiorników wodnych usytuowanych na wodach płynących”. Sztuczny zbiornik wodny powstaje w wyniku wykonania budowli piętrzących i piętrzy wodę nie tylko w korycie cieku ale również na terenach znajdujących się po obu brzegach cieku. Sztuczny zbiornik wodny, to całość techniczno-użytkowa, na którą składa się nie tylko budowla piętrząca ale koryto cieku wraz z terenem zalany spiętrzoną wodą oraz ze skarpami, aż po cofkę tego zbiornika.

Stawy, niezależnie od ich przeznaczenie, w tym służące do chowu i hodowli ryb, są napełniane wodami doprowadzanymi z zasobu wodnego (z rzeki, z jeziora), utrzymują określony poziom wody, i tylko w nielicznych przypadkach, gdy są położone na stoku doliny, mogą częściowo piętrzyć wodę. Występują również stawy zasilane wyłącznie wodami opadowymi, roztopowymi i podsiąkowymi. Stawami w rozumieniu Prawa wodnego są nie tylko stawy rybne, ale każde urządzenie wodne, ziemne (nie szczelne), wykonane w celu gromadzenia wody, poza korytem cieku naturalnego.

Z niewielkimi zmianami w **art. 17 ust. 1** nowej ustawy utrzymano regulacje zawarte w art. 9 ust. 2 ustawy z 2001 r., omawiające przypadki, w których przepisy ustawy „stosuje się odpowiednio”.

Postępowanie administracyjne wyodrębnia trzy grupy odpowiedniego stosowania przepisów prawa:

- pierwsza dotyczy sytuacji, w których odpowiednie przepisy stosuje się bez żadnych modyfikacji,
- druga - w których odpowiednie przepisy mają być stosowane z pewnymi modyfikacjami,
- trzecia - gdy ze względu na bezprzedmiotowość przepisów lub sprzeczność z przepisami ustanowionymi dla tych stosunków, do których miały być stosowane odpowiednio, nie mogą być w ogóle stosowane.

Stosowanie tych przepisów uzależnione jest zatem od konkretnej sytuacji, wynikającej z lokalnych warunków, a także od tego czy dany obiekt, lub dana czynność, spełnia taką samą funkcję jaka jest przypisywana urządzeniu wodnemu, zatem kształtowania zasobów wodnych oraz korzystania z tych zasobów. Przykładem odpowiedniego stosowania przepisów są różnego rodzaju linie napowietrzne prowadzone nad wodami, które tylko w nielicznych przypadkach kształtują zasoby wodne i wymagają uzyskania pozwolenia wodnoprawnego, bądź zgłoszenia wodnoprawnego.

W świetle przepisu **art. 17 ust. 1** pkt 3 lit c) ustawy, przepisy dotyczące urządzeń wodnych stosuje się odpowiednio do robót w wodach oraz innych robót, które mogą być przyczyną zmiany naturalnych przepływów wód, stanu wód stojących i wód podziemnych poza granicami nieruchomości gruntowej, na której są prowadzone te roboty. Przepisy te są stosowane w odniesieniu do robót wykonywanych w wodach, które nie są wprost

urządzeniami wodnymi (np. rusztowanie wznoszone w korycie rzeki niezbędne do prac konserwacyjnych mostu, umieszczanie martwych kotwic czy urządzeń do uprawiania narciarstwa wodnego, i tp.). Przepisy te mogą być stosowane także do likwidacji lokalnych zagłębień terenowych, spełniających rolę mini retencji terenowej, istotnej w czasie deszczy nawalnych lub w okresie roztopów.

W **art. 17 ust. 1 pkt 4**, zawarto sformułowanie mówiące o odbudowie, rozbudowie, przebudowie, rozbiórce czy likwidacji urządzeń wodnych. Pozwolenie wodnoprawne jest wymagane na takie czynności, które kształtują zasoby wodne, zatem nie każda z tych czynności wymaga uzyskania pozwolenia wodnoprawnego (likwidacja rowu będącego urządzeniem wodnym zmienia stosunki wodne, czyli wpływa na kształtowanie zasobów wodnych, i wymaga uzyskania pozwolenia wodnoprawnego). Prawo wodne nie definiuje użytych tu pojęć, bowiem są one zdefiniowane w ustawie Prawo budowlane, której przepisy odnoszą się do urządzeń wodnych będących jednocześnie obiektami budowlanymi.

Dotychczasowy **podział wód** na wody powierzchniowe i podziemne oraz podział wód powierzchniowych na wody morskie i śródlądowe, a wód śródlądowych na płynące i stojące, w **art. 18 – 23** ustawy nie uległ zmianie. Podział ten dotyczący wód, czyli zasobów wodnych, kształtuje dalsze regulacje zawarte w tej ustawie i z tego powodu wymaga szczególnej uwagi.

Wody płynące zdefiniowane w **art. 22**, to wody w ciekach naturalnych; źródłach, z których cieki biorą początek; znajdujące się w jeziorach oraz innych naturalnych zbiornikach wodnych o ciągłym bądź okresowym naturalnym dopływie lub odpływie wód powierzchniowych; znajdujące się w sztucznych zbiornikach wodnych usytuowanych na wodach płynących oraz w kanałach. W przepisie tym nie wymieniono rowów co oznacza, że to co płynie rowami nie jest wodami (zasobami wodnymi) i ilekroć w ustawie jest mowa o wodach – nie dotyczy to wody znajdującej się w rowach.

Wody stojące to wody znajdujące się w jeziorach oraz innych naturalnych zbiornikach wodnych niezwiązanych bezpośrednio, w sposób naturalny, z powierzchniowymi wodami płynącymi. Przepisem **art. 23 ust. 2** ustawy, przepisy o wodach stojących odniesiono do wód znajdujących się w zagłębieniach terenu powstałych w wyniku działalności człowieka, niebędących stawami, to znaczy do wód zgromadzonych we wszelkiego rodzaju wyrobiskach (kamieniołomach, gliniankach, żwirowiskach), powstałych w wyniku działalności górniczej, już po zakończeniu tej działalności.

Dla potrzeb zarządzania wodami, w tym planowania w gospodarowaniu wodami, utrzymany został również podział wód na jednolite części wód powierzchniowych i jednolite części wód podziemnych, z wyodrębnieniem wód przejściowych i przybrzeżnych.

W korzystaniu z wód (art. 29 – 36), zachowano dotychczasowy wymóg takiego gospodarowania wodami aby nie powodować marnotrawstwa wody, energii wody i wyrządzenia szkód. Bez zmian pozostawiono preferencje wykorzystywania wód podziemnych do zaopatrzenia w wodę przeznaczoną do spożycia przez ludzi. Zachowano również możliwość korzystania z każdej wody dla zwalczania klęsk i zapobieżeniu

poważnemu i nagłemu niebezpieczeństwu, jednakże z zastrzeżeniem, że prawo to nie obejmuje wykonywania urządzeń wodnych niezbędnych do tego korzystania.

Zrezygnowano z przepisu art. 31 ust. 4 ustawy z 2001 r., który wymieniał czynności, do których przepisy o korzystaniu z wód stosuje się odpowiednio, i czynności te zostały wprost zaliczone do szczególnego korzystania z wód.

Pozostawiono utrwalony podział na korzystanie z wód powszechne, zwykłe i szczególne.

Powszechne korzystanie z wód (**art. 32**) odnosi się do publicznych śródlądowych wód powierzchniowych, morskich wód wewnętrznych oraz z wód morza terytorialnego i służy do zaspokajania potrzeb osobistych, gospodarstwa domowego lub rolnego, bez stosowania specjalnych urządzeń technicznych, a także do wypoczynku, uprawiania turystyki, sportów wodnych oraz, na zasadach określonych w przepisach odrębnych, do amatorskiego połowu ryb.

Przepis art. 32 ust. 4 ustawy daje radzie gminy prawo wprowadzenia, w drodze uchwały będącej aktem prawa miejscowego, powszechne korzystanie z wód powierzchniowych innych niż wody publiczne i ustalić dopuszczalny zakres tego korzystania. W takim przypadku, właścicielowi wód, na których ustalono powszechne korzystanie z wód, przysługuje odszkodowanie z budżetu gminy.

Prawo do zwykłego korzystania z wód (**art. 33**) polega na zaspokajaniu potrzeb własnego gospodarstwa domowego oraz gospodarstwa rolnego, z wód stanowiących własność właściciela nieruchomości. Prawo do zwykłego korzystania z wód nie uprawnia do wykonywania urządzeń wodnych służących do tego korzystania, bez wymaganej zgody wodnoprawnej. W prawie do zwykłego korzystania z wód wprowadzono zmianę w sposobie liczenia ilości wody, jaką właściciel gruntu może pobrać, określając to prawo na 5 m³ na dobę, średniorocznie, co może prowadzić do nadmiernego, niekontrolowanego zużycia wody.

Szczególne korzystanie z wód (**art. 34**) zdefiniowano ponownie, z uwagi na wyodrębnienie z tego rodzaju korzystania z wód „usług wodnych”.

Wypada zwrócić uwagę, że szczególnym korzystaniem z wód jest każde korzystanie z wód wykraczające poza powszechne korzystanie z wód i zwykłe korzystanie z wód oraz korzystanie niezaliczone do usług wodnych.

W **art. 34 pkt 2** ustawy do szczególnego korzystania z wód zaliczono użytkowanie wód znajdujących się w stawach lub rowach do którego zalicza się każde korzystanie, które prowadzi do zmian w zasobach wodnych naruszających stan środowiska wodnego lub uprawnienia osób trzecich. Użytkowaniem wód w stawach lub rowach jest pobieranie z nich wody lub odprowadzanie do nich ścieków, a w przypadku rowów także zatrzymywanie wody w rowach. Użytkowaniem wód w stawach jest również chów lub hodowla ryb lub innych organizmów wodnych, przy czym użytkowanie w stawach t.zw. „spuszczalnych” wymaga pozwolenia wodnoprawnego na pobór wód do napełniania stawów i do uzupełniania poziomu wody w stawach oraz na odprowadzanie ze stawów wód lub ścieków. Użytkowanie wody w stawach do celów rekreacyjnych, a także użytkowanie wody w stawach

„niespuszczalnych” do ekstensywnego chowu ryb lub innych organizmów wodnych na potrzeby własnej rodziny jest zwykłym korzystaniem z wód, niewymagającym uzyskania pozwolenia wodnoprawnego. Udostępnianie stawu do rekreacji osobom trzecim, czy organizowanie rekreacji dla osób trzecich, niezależnie od tego czy jest to wędkowanie czy inny rodzaj rekreacji jest użytkowaniem wód, o którym mowa w art. 34 pkt 2 pr. wod. wymagającym uzyskania pozwolenia wodnoprawnego.

W **art. 34 pkt 4** ustawy do szczególnego korzystania z wód zaliczono wykonywanie na nieruchomości o powierzchni powyżej 3500 m² robót lub obiektów budowlanych trwale związanych z gruntem, mających wpływ na zmniejszenie naturalnej retencji terenowej przez wyłączenie więcej niż 70% powierzchni nieruchomości z powierzchni biologicznie czynnej na obszarach nieujętych w systemy kanalizacji otwartej lub zamkniętej. Przy braku definicji systemu kanalizacji otwartej lub zamkniętej wypada przyjąć, że musi to być zespół urządzeń służących do odprowadzania wód opadowych lub roztopowych z danego terenu, niezależnie od tego czy urządzenia te stanowią wewnętrzną sieć kanalizacyjną zakładu czy też sieć gminną. Nie wystarczy również stwierdzenie, że w danej miejscowości funkcjonuje system kanalizacji, ale czy dana nieruchomość jest do takiego systemu przyłączona, lub czy sieć kanalizacji deszczowej tego zakładu odprowadza wody opadowe lub roztopowe do wód. W przypadku pojęcia *nieruchomości* należy się kierować ogólną definicją, zgodnie z którą jest to wydzielona część powierzchni stanowiąca odrębny przedmiot własności, zgodnie z zapisami w księgach wieczystych.

W **art. 34 pkt 13** ustawy, do szczególnego korzystania z wód zaliczono korzystanie z wód na potrzeby działalności gospodarczej, inne niż zaliczone do usług wodnych. Przykładem korzystania z wód na potrzeby działalności gospodarczej może być odprowadzanie do ziemi wody opadowej lub roztopowej pochodzącej z zabudowań i terenów przeznaczonych do działalności gospodarczej. Nie jest to powszechne ani zwykłe korzystaniem z wód zatem będzie korzystaniem szczególnym, wymagającym uzyskania pozwolenia wodnoprawnego. Odprowadzanie wody opadowej lub roztopowej do ziemi (do urządzeń wodnych) może być również traktowane jako usługa wodna, która jednak nie będzie podlegać opłacie za usługi wodne, bowiem opłacie podlega wyłącznie wprowadzanie wód opadowych lub roztopowych do wód.

Nowa regulacja nazwana **usługi wodne (art. 35)** polega na zapewnieniu gospodarstwu domowemu, podmiotom publicznym oraz podmiotom prowadzącym działalność gospodarczą możliwości korzystania z wód w zakresie wykraczającym poza zakres powszechnego korzystania z wód, zwykłego korzystania z wód oraz szczególnego korzystania z wód. W **art. 35 ust. 3** usługi wodne zostały wymienione w katalogu zamkniętym, przy czym w pkt.1 wymieniono pobór wód podziemnych lub powierzchniowych co oznacza, że wszystkie pobory wód są usługą wodną (z wyłączeniem poboru dokonywanego w ramach zwykłego korzystania z wód).

Wymienione w **art. 35 ust. 3 pkt 7** ustawy odprowadzanie do wód lub do urządzeń wodnych – wód opadowych lub roztopowych, dotyczy tych wód, ujętych w otwarte lub zamknięte systemy kanalizacji deszczowej służące do odprowadzania opadów atmosferycznych, niezależnie od tego czy są to systemy zakładu czy gminy. Część druga tego

przepisu dotycząca wód opadowych lub roztopowych ujętych w systemy kanalizacji zbiorczej w granicach administracyjnych miast nie jest prawidłowa, bo wody opadowe odprowadzone do kanalizacji zbiorczej staną się ściekami komunalnymi, i nie będzie to już odprowadzanie wód deszczowych ale ścieków.

Podmiot korzystający z usług wodnych będzie obowiązany do stosowania przyrządów pomiarowych umożliwiających pomiar ilości pobranych wód, a także ilości i temperatury ścieków wprowadzanych do wód lub do ziemi z tym, że przepisem przejściowym (**art. 552**) wymóg ten będzie miał zastosowanie od dnia 31 grudnia 2020 r. Obowiązek ten nie dotyczy właścicieli gruntów, którym przysługuje prawo do zwykłego korzystania z wód. Wody Polskie będą mogły wyposażyć ich w przyrządy pomiarowe, jeżeli kontrola wykaże przekraczanie przysługujących im limitów.

Przepisy dotyczące **wód wykorzystywanych do kąpielii (art. 37 – 49)**, w stosunku do przepisów obowiązujących dotychczas nie uległy zmianom. Bez zmian pozostała m.in. definicja kąpieliska, którym zgodnie z przepisem art. 16 pkt 22 jest wydzielony i oznakowany fragment wód powierzchniowych, wykorzystywany przez dużą liczbę osób kąpiących się, pod warunkiem, że w stosunku do tego kąpieliska nie wydano stałego zakazu kąpielii. Kąpieliskiem nie jest: pływalnia, basen pływacki lub uzdrowski, zamknięty zbiornik wodny podlegający oczyszczaniu lub wykorzystywaniu w celach terapeutycznych, sztuczny, zamknięty zbiornik wodny, oddzielony od wód powierzchniowych i wód podziemnych. Kąpielisko może być zatem wyznaczone na wodach powierzchniowych morskich i śródlądowych, a wśród śródlądowych zarówno na wodach płynących jak i na wodach stojących, pod warunkiem, że jakość tych wód spełnia wymagania wynikające z rozporządzenia Ministra Zdrowia w sprawie prowadzenia nadzoru nad jakością wody w kąpielisku i w miejscu wykorzystywanym do kąpielii.

Zakres informacji niezbędnych do zawarcia we wniosku o umieszczenia we wykazie kąpielisk oraz wymaganych załączników, wymieniony został w przepisie **art. 37** ustawy. Wśród załączników wymieniono kopię zgłoszenia wodnoprawnego, wraz zaświadczeniem o niezgłoszeniu sprzeciwu. Kąpielisko nie zostało wymienione w przepisie art. 16 pkt 65 ustawy, nie jest zatem urządzeniem wodnym, i jego wyznaczenie nie wymaga uzyskania pozwolenia wodnoprawnego na wykonanie urządzenia wodnego, co miało miejsce pod rządami Prawa wodnego z 2001 r. Wypada jednak zwrócić uwagę, że wykonanie kąpieliska lub wyznaczenie miejsca okazjonalnie wykorzystywanego do kąpielii, nie jest związane z wykonaniem jakichkolwiek prac i polega wyłącznie na wyznaczeniu i oznakowaniu określonego fragmentu wód. Wykonanie pomostów związanych z istnieniem kąpieliska jest odrębną czynnością wymagającą zgłoszenia wodnoprawnego jeżeli pomosty nie przekraczają szerokości 3 m i łącznej długości 25 m. W przypadku przekroczenia tych parametrów, wykonanie pomostów będzie wymagać uzyskania pozwolenia wodnoprawnego. Pozwolenie wodnoprawne będzie wymagane również w przypadku konieczności wycinki trzciny z wody lub brzegu, bowiem wycinanie roślin z wód lub brzegu zostało wymienione w art. 34 pkt 8 ustawy, jako szczególne korzystanie z wód, które zgodnie z przepisem art. 389 pkt 2 Prawa wodnego wymaga uzyskania pozwolenia wodnoprawnego.

Tak jak i dotychczas, uchwałę w sprawie sezonu kąpielowego oraz wykazu kąpielisk na terenie gminy, lub na obszarach morskich przyległych do gminy, podejmuje rada gminy. Organizator kąpieliska lub miejsca okazjonalnie wykorzystywanego do kąpeli obowiązany jest oznakować kąpielisko, a jeżeli inspektor sanitarny stwierdzi, że woda w kąpielisku nie spełnia wymagań jakościowych i wprowadzi zakaz kąpeli, organizator kąpieliska ma obowiązek niezwłocznego rozpowszechnienia informacji o wprowadzonym zakazie.

Kontrolę jakości wody w kąpieliskach i miejscach okazjonalnie wykorzystywanych do kąpeli prowadzi Inspekcja Sanitarna, która ponadto prowadzi i aktualizuje internetowy serwis kąpieliskowy zawierający niezbędne informacje dotyczące jakości wody, a organizator kąpieliska wprowadza bieżące informacje o temperaturze wody i powietrza oraz o sile wiatru.

W celach ochrony wód i celach środowiskowych (art. 50 – 74) utrzymano dotychczasową zasadę, że wody, jako integralna część środowiska oraz siedliska dla organizmów, podlegają ochronie, niezależnie od tego, czyją stanowią własność. Określono w nich, że celem ochrony wód jest osiągnięcie celów środowiskowych dla jednolitych części wód oraz obszarów chronionych tak, aby wody nadawały się zaopatrzenia ludności w wodę przeznaczoną do spożycia przez ludzi, do uprawiania sportu, turystyki lub rekreacji, do kąpeli, a także do bytowania ryb i innych organizmów wodnych w warunkach naturalnych, umożliwiających ich migrację.

Cele ochrony wód sprecyzowano jako osiągnięcie celów środowiskowych dla jednolitych części wód powierzchniowych, jednolitych części wód podziemnych oraz obszarów chronionych, a także poprawę jakości wód oraz biologicznych stosunków w środowisku wodnym i na terenach podmokłych. Cele środowiskowe zróżnicowano w zależności od tego, czy są one ustalane dla wód powierzchniowych, wód podziemnych czy obszarów chronionych, a w przypadku wód powierzchniowych także od ustalania ich dla sztucznych i silnie zmienionych jednolitych części wód, czy dla pozostałych jednolitych części wód. Cele środowiskowe realizuje się przez podejmowanie działań zawartych w planie gospodarowania wodami na obszarze dorzecza, polegających w szczególności na stopniowej redukcji zanieczyszczeń powodowanych przez substancje priorytetowe oraz substancje szczególnie szkodliwe dla środowiska wodnego.

Ochrona wód powierzchniowych przed zanieczyszczeniem obejmuje łącznie ograniczenie emisji do wód zanieczyszczeń ze źródeł punktowych, dopuszczając emisje wynikające z najlepszych dostępnych technik, a także ograniczanie emisji do wód zanieczyszczeń obszarowych przez określenie warunków uwzględniających najlepsze dostępne praktyki w zakresie ochrony środowiska.

Ochrona wód podziemnych polega w szczególności na stopniowym redukowaniu zanieczyszczenia wód podziemnych przez odwracanie znaczących i utrzymujących się tendencji wzrostowych zanieczyszczenia powstałego w wyniku działalności człowieka.

Zasady ochrony wód (art. 75 – 85) w swym ogólnym zarysie nie uległy większym zmianom w stosunku do regulacji obowiązujących dotychczas. Utrzymano bezwzględny

zakaz wprowadzania ścieków do wód podziemnych oraz do powierzchniowych wód stojących, a w określonych przypadkach także do wód płynących. Utrzymano również zakaz wprowadzania ścieków do ziemi w określonych sytuacjach oraz zawierających substancje szczególnie szkodliwe dla środowiska. Prócz zakazu gromadzenia na obszarach szczególnego zagrożenia powodzią ścieków, odchodów zwierzęcych, środków chemicznych oraz innych substancji lub materiałów, które mogą zanieczyścić wody, a także prowadzenia odzysku lub unieszkodliwiania odpadów, wprowadzono dodatkowy zakaz lokalizowania na tych obszarach nowych cmentarzy, a ponadto zakaz poruszania się pojazdami w wodach powierzchniowych oraz po gruntach pokrytych wodami, wyłączając z tego zakazu pojazdy określonych jednostek organizacyjnych, m.in. jednostek ratowniczych. W przypadku istotnej potrzeby, możliwość wydawania decyzji zwalniających z niektórych zakazów otrzymał właściwy organ Wód Polskich (dyrektor rzgw - **art. 76 ust. 2** oraz **art. 77 ust. 3 i 8** ustawy) pod warunkiem, że nie spowoduje to pogorszenia jakości wód. Decyzja zwalniająca obowiązuje przez 3 lata, z możliwością przedłużenia tego okresu na dalsze 3 lata, pod warunkiem złożenia wniosku przed wygaśnięciem decyzji. Przepis **art. 77 ust. 9** Prawa wodnego wprowadził regulacje umożliwiającą przeniesienie, w drodze decyzji, za zgodą strony, na rzecz której decyzja zwalniająca została wydana, praw i obowiązków wynikających z tej decyzji na rzecz innego podmiotu, jeżeli przyjmuje on wszystkie warunki zawarte w decyzji zwalniającej. W przypadku wykonywania działań bez decyzji zwalniającej, utrzymano dotychczasowy przepis dający organowi prawo do wydania decyzji, nakładającej na tego kto wykonał te roboty lub czynności, obowiązek przywrócenia stanu niepowodującego zanieczyszczenia wód.

Pozostawiono obowiązujące dotychczas przepisy wymagające aby ścieki wprowadzane do wód lub do ziemi były oczyszczone w stopniu wymaganym przepisami ustawy, a także przepis zakazujący rozcieńczania ścieków w celu uzyskania ich stanu, składu oraz minimalnego procentu redukcji substancji zanieczyszczających zgodnych z przepisami.

Ochrona ujęć wody oraz zbiorników wód śródlądowych (art. 120 – 142) uwzględnia zalecenia Komisji Europejskiej i Światowej Organizacji Zdrowia mające na celu ochronę zdrowia ludzkiego poprzez nadzorowanie jakości wody przeznaczonej do spożycia przez ludzi, w jej stanie surowym. Zalecenia te dotyczą między innymi nadzoru nad strefami ochronnymi dla ujęć wody w systemie zarządzania bezpieczeństwem wody. Z uwagi na powyższe ustawa przewiduje, że w przypadku ujęć służących do zaopatrzenia ludności w wodę przeznaczoną do spożycia strefę ochronną obejmującą wyłącznie teren ochrony bezpośredniej ustanawia się obligatoryjnie dla każdego ujęcia wody, z wyłączeniem ujęć wody służących do zwykłego korzystania z wód. Strefy ochronne ujęć wody mogą być ustanawiane nie tylko tak jak dotychczas - na wniosek zakładu ale również z urzędu. W sytuacji, gdy zachodzą uzasadnione przesłanki do ustanowienia strefy ochrony pośredniej ujęcia wody, a właściciel ujęcia wody nie złoży wniosku o jej ustanowienie, właściwy organ uzyskał możliwość ustanowienia takiej strefy, na koszt właściciela ujęcia wody, z urzędu. Bez zmian pozostała możliwość ustanowienia strefy ochronnej obejmującej wyłącznie teren

ochrony bezpośredniej w drodze decyzji, przez organ właściwy do wydania pozwolenia wodnoprawnego.

Na właścicieli ujęć wody realizujących zadania w zakresie zbiorowego zaopatrzenia w wodę, ustawa nakłada nowy obowiązek przeprowadzania analizy ryzyka (analizy identyfikacji źródeł zagrożenia wynikających ze sposobu zagospodarowania terenu), o której mowa w **art. 133** ustawy. Analiza powyższe będzie przeprowadzana nie rzadziej niż co 10 lub co 20 lat, w zależności od wielkości poboru wody lub ilości zaopatrywanych w nią osób (do 50 osób lub więcej). Nie przedłożenie analizy ryzyka będzie mogło stanowić podstawę do cofnięcia pozwolenia wodnoprawnego bez odszkodowania (**art. 415 pkt 8** Prawa wodnego).

Strefa ochronna obejmująca teren ochrony bezpośredniej oraz teren ochrony pośredniej, będzie ustanawiana w drodze aktu prawa miejscowego, z tym że akt ten będzie wydawał nie dyrektor regionalnego zarządu gospodarki wodnej, ale wojewoda. Zgodnie z wymogiem wynikającym z **art. 551 ust. 1** ustawy, w terminie do dnia 30 czerwca 2018 r. właściwe organy Wód Polskich, ustanowią strefy ochronne obejmujące wyłącznie teren ochrony bezpośredniej dla ujęć wody, dla których dotychczas nie ustanowiono takich stref ochronnych. Z przepisu **art. 551 ust. 2** wynika obowiązek dla właścicieli ujęć wody, dla których nie ustanowiono strefy ochronnej obejmującej teren ochrony pośredniej. W terminie do dnia 1 stycznia 2021 r. są oni zobowiązani przeprowadzić analizę ryzyka i złożyć wnioski o ustanowienie stref ochronnych obejmujących teren ochrony bezpośredniej oraz teren ochrony pośredniej, jeżeli będzie to uzasadnione wynikami tej analizy. Nie przedłożenie analizy ryzyka może stanowić podstawę do cofnięcia pozwolenia wodnoprawnego.

Analogicznie jak w przepisach dotychczasowych, teren ochrony bezpośredniej należy ogrodzić, a granice przebiegając przez wody odpowiednio oznaczyć. Bez zmian pozostał również sposób zagospodarowania terenu strefy ochrony bezpośredniej oraz katalog zakazów, jakie mogą być wprowadzone na terenie strefy ochrony bezpośredniej. Organy właściwe w sprawie planowania przestrzennego powinny pamiętać, że ograniczenia wynikające z ustalenia stref ochronnych ujęć wód powinny być uwzględniane w planach zagospodarowania przestrzennego oraz w decyzjach o lokalizacji inwestycji i warunkach zabudowy.

Obszary ochronne zbiorników wód śródlądowych, na których może być zakazane lub ograniczone wykonywanie robót lub czynności, które mogą spowodować trwałe zanieczyszczenie gruntów lub wód, ustanawiać będzie wojewoda, w drodze aktu prawa miejscowego, na wniosek Wód Polskich. Ograniczenia wynikające z ustalenia obszarów ochronnych również powinny być uwzględniane w planach zagospodarowania przestrzennego oraz w decyzjach o lokalizacji inwestycji i warunkach zabudowy.

Przepisy dotyczące **zarządzania ryzykiem powodziowym (art. 163 – 182)** uległy szeregu zmianom. W miejsce ustawowych zakazów obowiązujących na obszarach szczególnego zagrożenia powodzią oraz decyzji zwalniających z zakazów wykonywania robót na tych obszarach, w celu zapewnienia ochrony ludności i mienia przed powodzią wprowadzono w ustawie wymóg uzgadniania z Wodami Polskimi wszystkich opracowań

planistycznych sporządzanych na podstawie ustawy o planowaniu i zagospodarowaniu przestrzennym, a także decyzji o ustaleniu lokalizacji inwestycji celu publicznego oraz decyzji o warunkach zabudowy i zagospodarowania terenu, dotyczących obszarów szczególnego zagrożenia powodzią (**art. 166**). Uzgodnienia dokonywane będą w drodze decyzji, w terminie 30 dni od dnia złożenia wniosku. Dokonując uzgodnień, Wody Polskie będą uwzględniać prawdopodobieństwo wystąpienia powodzi, poziom zagrożenia powodziowego, proponowaną zabudowę oraz zagospodarowanie terenu, i stosownie do tego będą określać wymagania lub warunki dla planowanej zabudowy i planowanego zagospodarowania. W pasie technicznym, organem właściwym do dokonania uzgodnienia jest dyrektor właściwego urzędu morskiego. Przedmiotowe uzgodnienia zastąpią decyzje zwalniające z zakazów, bowiem sposób zagospodarowania obszarów szczególnego zagrożenia powodzią będzie regulowany w opracowania planistycznych i decyzjach wydawanych na podstawie ustawy o planowaniu i zagospodarowaniu przestrzennym, a ponadto w pozwoleniach wodnoprawnych.

W przypadku rzek lub ich odcinków, dla których nie opracowano jeszcze map zagrożenia powodziowego i map ryzyka powodziowego, do czasu opracowania map dla tych rzek i ich odcinków, a także ich przekazania właściwym organom, przepisem przejściowym ustawy (**art. 549**), uznano ważność opracowanych dla tych rzek *Studium ochrony przeciwpowodziowej*. Jednocześnie z przepisu **art. 550** wynika obowiązek uwzględniania obszarów szczególnego zagrożenia powodzią wynikających z tych *Studium*, przy uzgadnianiu opracowań planistycznych, na podstawie przepisu art. 166 projektu ustawy.

Przepis **art. 546** Prawa wodnego ustanowił, że decyzje o lokalizacji inwestycji celu publicznego oraz decyzje o warunkach zabudowy, wydane na podstawie przepisów art. 50 i 59 ustawy o planowaniu i zagospodarowaniu przestrzennym, dotyczące nieruchomości lub jej części znajdujących się na obszarze szczególnego zagrożenia lub w odległości mniejszej niż 50 m od stopy wału przeciwpowodziowego po stronie odpowietrznej, wygasają z dniem 1 stycznia 2018 r. wprost na mocy tego przepisu. Nie ma on zastosowania do decyzji dotyczących rozbudowy, przebudowy lub odbudowy istniejących obiektów liniowych, a także do decyzji, na podstawie których przed dniem 1 stycznia 2018 r. wnioskodawca uzyskał pozwolenie na budowę albo dokonał zgłoszenia budowy, do którego właściwy organ administracji architektoniczno-budowlanej nie wniósł sprzeciwu. Wygaśnięcie decyzji o warunkach zabudowy nie ma ponadto zastosowania do decyzji dotyczących zagospodarowania terenu niezwiązanego z wykonywaniem robót budowlanych lub polegającego wyłącznie na budowie drogi rowerowej lub dotyczącej urządzeń melioracji wodnych, a wygaśnięcie decyzji o lokalizacji inwestycji celu publicznego nie ma zastosowania do budowli przeciwpowodziowych. Z uwagi na powyższą regulację, przepis **art. 546 ust. 5**, zobowiązał wójta, burmistrza lub prezydenta miasta do opracowania w terminie do dnia 1 stycznia 2019 r. wykazu decyzji o lokalizacji inwestycji celu publicznego oraz decyzji o warunkach zabudowy, które wygasną na mocy przepisu **art. 546 ust. 1** Prawa wodnego, i przekazania tego wykazu właściwym miejscowo organom administracji architektoniczno-budowlanej i nadzoru budowlanego, a ponadto ogłoszenia go na stronie podmiotowej Biuletynu Informacji Publicznej właściwej gminy.

Na podstawie przepisu **art. 546 ust. 7**, postępowania w sprawie decyzji o warunkach zabudowy oraz decyzji o ustaleniu lokalizacji inwestycji celu publicznego, wszczęte i niezakończone przed dniem 1 stycznia 2018 r. będą kontynuowane na podstawie przepisów dotychczasowych.

Przepisy uprawniające do wydania decyzji nakazującej usunięcie drzew i krzewów z obszaru szczególnego zagrożenia powodzią pozostały jedynie ze zmianą organu właściwego do wydania tej decyzji (ze starosty na dyrektora rzgw Wód Polskich).

Regulacje zawarte w **art. 176** zakazujące szeregu prac i czynności na wałach przeciwpowodziowych oraz w odległości 3 m lub 50 m od stopy wału przeciwpowodziowego, uległy niewielkim zmianom. Zakazy te dotyczą obecnie nie tylko strony odpowietrznej wału, ale również strony odwodnej. O powyższej zmianie muszą pamiętać organy właściwe do planowania i zagospodarowania przestrzennego przy ustalaniu planów zagospodarowania przestrzennego oraz wydawaniu decyzji o lokalizacji inwestycji i warunkach zabudowy. Organem właściwym do wydania decyzji zwalniającej z tych zakazów, a także decyzji nakazującej usunięcie drzew i krzewów, jest również dyrektor rzgw Wód Polskich.

Bez zmian pozostały przepisy uprawniające właściwy organ Wód Polskich, do wydania z urzędu decyzji nakazującej przywrócenie stanu poprzedniego, w przypadku prac wykonanych na wałach i w pobliżu wałów bez wymaganej decyzji zwalniającej; przepisy dotyczące możliwości wprowadzenia czasowego zakazu poruszania się po wale przeciwpowodziowym, a także uprawniające do wydania decyzji nakazującej zakładowi piętrzącemu wodę obniżenie tego piętrzenia, lub opróżnienia zbiornika, w przypadku ostrzeżenia o nadejściu wezbrania powodziowego.

Melioracje wodne (art. 195 – 210), tak jak i dotychczas, polegają na regulacji stosunków wodnych w celu polepszenia zdolności produkcyjnej gleby i ułatwieniu jej uprawy. Ustawa rezygnuje z dotychczasowego podziału na urządzenia melioracji wodnych podstawowych i szczegółowych, zaliczając do urządzeń melioracji wodnych wyłącznie te urządzenia, które dotychczas zaliczane były do urządzeń melioracji wodnych szczegółowych. Urządzenia melioracji wodnych podstawowych są urządzeniami wodnymi, na tych samych zasadach jak pozostałe urządzenia wodne. Wykonywanie urządzeń melioracji wodnych należy do właścicieli gruntów, ale tak jak i dotychczas mogą być one wykonywane na koszt Skarbu Państwa, lub na koszt Skarbu Państwa przy udziale publicznych środków wspólnotowych oraz innych środków publicznych, za zwrotem opłaty melioracyjnej lub opłaty inwestycyjnej. Rozstrzygnięcie w tej sprawie będzie podejmował właściwy dyrektor rzgw Wód Polskich, w uzgodnieniu z właściwym wojewodą, na wniosek zainteresowanych właścicieli gruntów. Ewidencję melioracji wodnych będą prowadzić zarządy zlewni Wód Polskich, natomiast decyzje ustalające zakres i terminy wykonania prac polegających na utrzymaniu urządzeń melioracji – dyrektor regionalnego zarządu Wód Polskich.

Ustawa zawiera nową regulację zgodnie z którą, utrzymywanie urządzeń melioracji wodnych w granicach parku narodowego jest zadaniem parku.

W dziale VI (art. 211 – 314) ustawa określa zasady gospodarowania mieniem Skarbu Państwa w zakresie gospodarki wodnej, a także zadania państwowej osoby prawnej jaką jest Państwowe Gospodarstwo Wodne Wody Polskie.

Bez zmiany pozostała utrwalona zasada, że wody morza terytorialnego, morskie wody wewnętrzne, śródlądowe wody płynące oraz wody podziemne stanowią własność Skarbu Państwa.

Ustawa (**art. 213**) przewiduje możliwość powierzenia, w drodze porozumienia, nadleśniczemu oraz jednostce samorządu terytorialnego, na ich wnioski, wykonywania uprawnień właścicielskich Skarbu Państwa w stosunku do określonych kategorii wód publicznych stanowiących własność Skarbu Państwa. Powierzenia będą dokonywały regionalne zarządy gospodarki wodnej Wód Polskich, po uzyskaniu zgody ministra właściwego do spraw gospodarki wodnej. W ustawie wprowadzono regulację umożliwiającą jednostkom samorządu terytorialnego, partycypację w kosztach inwestycji prowadzonych na wodach będących własnością Skarbu Państwa oraz w kosztach utrzymywania tych wód.

Własność właściciela nieruchomości do wód stojących oraz do wody w rowie została rozszerzona o własność wody w stawie (**art. 214**), pod warunkiem, że staw ten nie jest napełniany wodami w ramach usług wodnych, ale wyłącznie wodami opadowymi, roztopowymi lub wodami gruntowymi. W stosunku do rowów, i wody w rowach, znajdujących się na terenie nieruchomości stanowiącej własność Skarbu Państwa, prawa właścicielskie Skarbu Państwa w wykonują podmioty reprezentujące Skarb Państwa w stosunku do tych nieruchomości na podstawie przepisów odrębnych. Analogicznie grunty pod wodami stojącymi stanowiącymi własność Skarbu Państwa wchodzi w skład zasobu nieruchomości Skarbu Państwa (**art. 215**).

Bez zmian pozostał przepis dotyczący gruntów pokrytych śródlądowymi wodami płynącymi, wodami morza terytorialnego oraz morskimi wodami wewnętrznymi stwierdzający, że stanowią one własność Skarbu Państwa, wchodzi w skład wydzielonego zasobu nieruchomości Skarbu Państwa oraz nie podlegają obrotowi cywilnoprawnemu, z wyjątkiem przypadków określonych w ustawie. W **art. 216 ust. 5** ustawy dodano przepis, stwierdzający, że urządzenia wodne lub ich części oraz budowle i ich części, znajdujące się na gruntach pokrytych powierzchniowymi wodami płynącymi, stanowią odrębny od tych gruntów przedmiot własności.

Pojęcie gruntu pokrytego wodami powierzchniowymi w rozumieniu Prawa wodnego, nie jest tożsame z pojęciem gruntu pod wodami, używanym w ewidencji gruntów, stosownie do rozporządzenia Ministra Rozwoju Regionalnego i Budownictwa z dnia 29 marca 2001 r., w sprawie ewidencji gruntów i budynków. W w/w rozporządzeniu do określenia grupy użytków gruntowych, wykazywanych w ewidencji gruntów, przyjęto pojęcie gruntów pod wodami, które podzielono na grunty pod morskimi wodami wewnętrznymi (Wm), grunty pod wodami powierzchniowymi płynącymi (Wp) oraz grunty pod wodami powierzchniowymi stojącymi (Ws). W grupie użytków rolnych wyodrębniono również; grunty pod stawami (Wsr) oraz rowy (W). Oznaczenie w ewidencji gruntów użytku symbolem **W**, nie oznacza automatycznie, że do użytków tych stosuje się przepisy o gruntach pokrytych wodami

powierzchniowymi, w rozumieniu Prawa wodnego, tym bardziej, że nowa ustawa analogicznie jak i dotychczasowe przepisy, do wód pokrytych wodami powierzchniowymi symbolu **W** nie stosują. Pojęcie gruntu pokrytego śródlądowymi wodami powierzchniowymi oraz morskimi wodami wewnętrznymi jest ściśle związane z granicą linii brzegu, która jest linią rozgraniczającą grunty pokryte wodami od gruntów przyległych i odnosi się do cieków naturalnych, jezior oraz innych naturalnych zbiorników wodnych.

Grunty pod wodami stojącymi mogą podlegać obrotowi cywilnoprawnemu. Stosownie do przepisu **art. 217** ustawy, prawo do zbywania gruntów pod śródlądowymi wodami stojącymi stanowiącymi własność Skarbu Państwa przysługuje ministrowi właściwemu do spraw gospodarki wodnej i może nastąpić z inicjatywy ministra lub starosty. Zbywanie tych gruntów następuje w trybie przetargu ustnego lub pisemnego. W przypadku sprzedaży gruntów pod śródlądowymi wodami stojącymi Skarbowi Państwa przysługuje prawo pierwokupu tych gruntów, które wykonuje starosta w porozumieniu z ministrem właściwym do spraw gospodarki wodnej.

Przejście i wykreślenie gruntów pokrytych powierzchniowymi wodami płynącymi do wydzielonego zasobu nieruchomości Skarbu Państwa (**art. 218 ust. 2**) i analogicznie przejście i wykreślenie gruntów oraz urządzeń wodnych lub ich części do wydzielonego zasobu nieruchomości Skarbu Państwa (**art. 218 ust. 4**) stwierdza w drodze decyzji właściwy starosta. Regulacje dotyczące sprawowania uprawnień właścicielskich w stosunku do wód płynących i gruntów pokrytych tymi wodami, pozostają w ustawie w analogicznym jak dotychczas zakresie.

Bez większych zmian pozostały zasady **ustalania linii brzegu (art. 220)** dla cieków naturalnych, jezior oraz innych naturalnych zbiorników wodnych z tym, że linię brzegu dla śródlądowych wód płynących będzie ustalał minister właściwy do spraw gospodarki wodnej. Tak jak i dotychczas, linię brzegu ustala się na wniosek osoby mającej interes prawny bądź faktyczny. Interes prawny ma właściciel gruntu pokrytego wodami powierzchniowymi (Wody Polskie), a w odniesieniu do gruntu przyległego do wód - właściciel, użytkownik wieczysty oraz użytkownik mający prawnorzeczowe uprawnienie do tego gruntu. Interes faktyczny mają posiadacze gruntu przyległego do wód (najemcy, dzierżawcy) jak również zakłady ubiegające się o uzyskanie pozwolenia wodnoprawnego, gdy ustalenie linii brzegu jest konieczne w związku z wykonaniem urządzeń wodnych lub kształtowaniem koryt cieków naturalnych (np. murów oporowych czy innej zabudowy naruszającej naturalną linię brzegu, lub budowli piętrzących, których wykonanie spowoduje pokrycie linii brzegu wodą).

Przepisy ustawy wymagają wykazania na mapie elementów istotnych dla przyjętego sposobu ustalenia linii brzegu, co umożliwiło zrezygnowanie z decyzji zwalniającej z zawarcia w projekcie zbędnych elementów.

Art. 221 ustawy dotyczy sytuacji, gdy przed wykonaniem urządzenia wodnego linia brzegu nie została ustalona, i istnieje potrzeba rozgraniczenia gruntów, które były pokryte wodami przed wykonaniem urządzenia wodnego, od pozostałych gruntów. Dotyczy to głównie zbiorników i stopni wodnych wykonanych na powierzchniowych wodach płynących, gdy w wyniku wykonania budowli piętrzących lustro spiętrzonej wody załało grunty

przyległe. Potrzeba taka może występować również w przypadku wykonania murów oporowych, bulwarów oraz innej zabudowy brzegów lub koryta cieku naturalnego (np. „zarurowania”). W takiej sytuacji, na podstawie tego przepisu dokonuje się rozgraniczenia gruntów, a nie ustalenia linii brzegu, analogicznie jak to przewidywały przepisy dotychczasowe.

Przepisy zawarte w **art. 232** zakazują grodzenia nieruchomości w odległości mniejszej niż 1,5 m od linii brzegu. Przepisy te żadnemu organowi nie dają uprawnień do wydania decyzji nakładającej obowiązek likwidacji takiego ogrodzenia. Ogrodzenie nieruchomości w odległości mniejszej niż 1,5 m od linii brzegu lub uniemożliwienie przechodzenia przez ten obszar jest wykroczeniem, o którym mowa w art. 478 pkt 2 Prawa wodnego, które podlega karze grzywny, orzekanej na podstawie przepisów ustawy z dnia 24 sierpnia 2001 r. Kodeks postępowania w sprawach wykroczeń.

Bez zmian pozostały regulacje zawarte w przepisie **art. 233** ustawy dające wójtowi, burmistrzowi lub prezydentowi miasta prawo do wydania decyzji wyznaczającej części nieruchomości umożliwiające dostęp do wód na potrzeby powszechnego korzystania z wód, w sytuacji gdy występuje taka potrzeba. Właścicielowi części nieruchomości przeznaczonej na potrzeby dostępu do wód przysługuje wówczas odszkodowanie z budżetu gminy.

Z niewielkimi zmianami utrzymano regulacje zawarte w przepisie **art. 234** zakazujące zmiany kierunku i natężenia odpływu wód znajdujących się na gruncie. Przepisy powyższe nie dotyczą zmian powstałych w wyniku likwidacji czy wykonania urządzeń wodnych, ale zmian spływu wód (zmiany stanu wody na gruncie) powstałych w wyniku podwyższenia terenu lub wykonania robót innych niż urządzenia wodne. Analogicznie jak i dotychczas, w przypadku gdy wykonanie takich robót, zmieniających spływ wód, powoduje szkody dla gruntów sąsiednich, **wójt, burmistrz lub prezydent miasta** ma uprawnienie nakazania właścicielowi gruntu przywrócenie stanu poprzedniego lub wykonanie urządzeń zapobiegających szkodom, ustalając termin wykonania tych czynności. W przepisie tym dodano, że postępowanie w sprawie zmiany kierunku i natężenia odpływu wód nie może być wszczęte po upływie 5 lat od dnia, w którym właściciel gruntu sąsiedniego dowiedział się o szkodliwym oddziaływaniu wprowadzonych zmian. Przepis ten uzupełniono również o wymóg uzyskania pozwolenia lub zgłoszenia wodnoprawnego, w przypadku gdy nakazane do wykonania urządzenia zapobiegające szkodom podlegają obowiązkowi uzyskania takich zgód wodnoprawnych.

W przepisie art. 234 ust. 1 pkt 2 ustawy, utrzymano dotychczasowy zakaz odprowadzania wód (np. wód opadowych) oraz wprowadzania ścieków na grunty sąsiednie, nawet wówczas gdy nie powoduje to szkód na gruntach sąsiednich. Takie odprowadzanie wód lub wprowadzanie ścieków (np. poprzez drenaż rozsączający) przekracza zakres zwykłego korzystania z wód, staje się korzystaniem szczególnym, które wymaga uzyskania pozwolenia wodnoprawnego. Szczególne korzystanie z wód bez pozwolenia wodnoprawnego jest wykroczeniem, o którym mowa w art. 476 Prawa wodnego.

W świetle przepisu **art. 545 ust. 4** ustawy, do spraw wszczętych a niezakończonych dotyczących wyznaczenia części nieruchomości umożliwiającej dostęp na cele powszechnego

korzystania z wód, a także dotyczących nakazu przywrócenia stanu poprzedniego lub wykonania urządzeń zapobiegających szkodom, w przypadku zmiany stanu wody na gruncie, stosuje się przepisy dotychczasowe, co oznacza, że postępowania te muszą być zakończone przez organy, do których te sprawy wpłynęły przed dniem 1 stycznia 2018 r.

Organizację i zadania **Państwowego Gospodarstwa Wodnego Wody Polskie** oraz zakres zadań wykonywany przez poszczególne jednostki organizacyjne, prezentują przepisy **art. 239 – 251**, gospodarkę finansową - przepisy **art. 252 – 257**, gospodarowanie mieniem Skarbu Państwa - przepisy **art. 258 – 266**, a instrumenty ekonomiczne w gospodarowaniu wodami - **art. 267 – 314** ustawy.

Wody Polskie są państwową osobą prawną. Siedzibą Wód Polskich jest Warszawa. W skład Wód Polskich wchodzi następujące jednostki organizacyjne:

- Krajowy Zarząd Gospodarki Wodnej z siedzibą w Warszawie;
- regionalne zarządy gospodarki wodnej z siedzibami w Białymstoku, Bydgoszczy, Gdańsku, Gliwicach, Krakowie, Lublinie, Poznaniu, Rzeszowie, Szczecinie, Warszawie i we Wrocławiu;
- zarządy zlewni;
- nadzory wodne.

Przepisy **art. 240** określają szczegółowo zadania Wód Polskich: Krajowego Zarządu Gospodarki Wodnej, regionalnych zarządów gospodarki wodnej, zarządów zlewni oraz nadzorów wodnych.

Wody Polskie będą prowadzić **samodzielną gospodarkę finansową (art. 252 – 257)**, pokrywając z posiadanych środków i uzyskiwanych przychodów koszty finansowania zadań określonych w przepisach ustawy oraz koszty działalności.

Zasady **gospodarowania mieniem Skarbu Państwa** regulują przepisy **art. 258 – 266** Prawa wodnego. Prócz powierzenia Wodom Polskim reprezentacji i wykonywania praw właścicielskich Skarbu Państwa w stosunku do wód oraz gruntów pokrytych tymi wodami, ustawa powierza Wodom Polskim reprezentację i wykonywanie praw właścicielskich Skarbu Państwa również w stosunku do nieruchomości gruntowych położonych w międzywalu, nieruchomości pod wałami przeciwpowodziowymi oraz wałów przeciwpowodziowych wraz z urządzeniami wodnymi związanymi z nimi funkcjonalnie, nieruchomości przyległych do wód, a także położonych na tych nieruchomościach budynków oraz innych urządzeń, w tym urządzeń wodnych. W stosunku do śródlądowych dróg wodnych o szczególnym znaczeniu transportowym oraz do stanowiących własność Skarbu Państwa nieruchomości gruntowych położonych w międzywalu śródlądowych dróg wodnych o szczególnym znaczeniu transportowym, a także do nieruchomości, budynków i budowli, powiązanych bezpośrednio z tymi drogami, prawa właścicielskie wykonuje minister właściwy do spraw żeglugi śródlądowej.

Reprezentację Skarbu Państwa oraz wykonywanie praw właścicielskich Skarbu Państwa, stwierdzi właściwy wojewoda, w drodze decyzji wydanej na wniosek Wód Polskich albo ministra właściwego do spraw żeglugi śródlądowej.

Na podstawie przepisu **art. 259** parki narodowe wykonują prawo użytkowania wieczystego w stosunku do gruntów pokrytych wodami znajdujących się w granicach parku

narodowego, z wyłączeniem gruntów pokrytych wodami granicznymi, gruntów pokrytych wodami śródlądowych dróg wodnych, natomiast na podstawie przepisu **art. 260** ustawy, urzędowi morskim przysługuje trwały zarząd gruntów pokrytych wodami wód morza terytorialnego i morskich wód wewnętrznych.

Ustawa zastrzega, że wykonywanie praw właścicielskich Skarbu Państwa w stosunku do wód, nieruchomości gruntowych oraz urządzeń wodnych, nie narusza praw osób trzecich, czyli dotyczy wyłącznie nieruchomości stanowiących własność Skarbu Państwa.

Do **Instrumentów ekonomicznych w gospodarowaniu wodami** przepisy **art. 267 – 314** Prawa wodnego zaliczają opłaty za usługi wodne; opłaty podwyższone; należności za korzystanie ze śródlądowych dróg wodnych i ich odcinków oraz urządzeń wodnych stanowiących własność Skarbu Państwa, usytuowanych na śródlądowych wodach powierzchniowych; opłata legalizacyjna; opłata roczna za użytkowanie gruntów pokrytych wodami; wpływy z tytułu rozporządzania nieruchomościami; opłata roczna za rybackie korzystanie z wód oraz za zezwolenie na uprawianie amatorskiego połowu ryb, w przypadkach gdy Wody Polskie są uprawnionym do rybactwa.

Usługi wodne, za które uiszcza się opłaty, zostały wymienione w **art. 268 i 269**.

Opłaty za usługi wodne (**art. 270**) składają się z opłaty stałej i opłaty zmiennej, z pewnymi wyjątkami dotyczącymi m.in. poboru wody do celów rolniczych lub leśnych na potrzeby nawadniania (tylko opłata zmienna); na potrzeby chowu lub hodowli ryb (tylko opłata stała); do celów elektrowni wodnych (za ilość wyprodukowanej energii elektrycznej); do funkcjonowania systemów chłodzenia elektrowni lub elektrociepłowni (opłata zmienna za różnicę między ilością wód pobranych a odprowadzonych).

Opłata za pobór wody będzie inna za pobór wód podziemnych i inna za pobór wód powierzchniowych, a także zróżnicowana w zależności od celu na jaki jest przeznaczona. Opłata stała będzie liczona od wielkości określonej w pozwoleniu wodnoprawnym lub pozwoleniu zintegrowanym i różnicowana w stosunku do dostępnych zasobów wód podziemnych lub do średniego niskiego przepływu z wielolecia (SNQ).

W okresie przejściowym do dnia 31 grudnia 2019 r. (**art. 561**), do czasu opracowania metodyki wyznaczania średniego niskiego przepływu z wielolecia (SNQ) będą przyjmowane stawki niższe (dla poboru wód powierzchniowych 250 zł na dobę za 1 m³/s określony w pozwoleniu, a dla wód podziemnych 500 zł na dobę za 1 m³/s określony w pozwoleniu).

Aby umożliwić zakładom urealnienie ilości pobieranych wód, określonych w pozwoleniu wodnoprawnym, a także na jakie cele przeznaczona jest pobierana woda, przepis **art. 562** ustawy daje organom właściwym w sprawach pozwoleń wodnoprawnych oraz pozwoleń zintegrowanych prawo do zmiany tych pozwoleń, w zakresie poboru wód powierzchniowych lub podziemnych, ale tylko w odniesieniu do maksymalnych ilości pobieranej wody. Zmiany dokonuje się na wniosek zainteresowanych zakładów, w terminie do dnia 31 grudnia 2019 r. Niestety przepisy te pozwalają na zmianę wyłącznie maksymalnych ilości pobieranej wody (bez możliwości zmiany ilości średnich), co w wielu przypadkach uniemożliwia zmianę decyzji w powyższym trybie. Konsekwencją tego jest

potrzeba uzyskania nowego pozwolenia wodnoprawnego, a tym samym zrzeczenia się pozwolenia posiadanego.

Wysokość opłaty za zmniejszenie naturalnej retencji terenowej ustala wójt, burmistrz lub prezydent miasta. Istotą tej opłaty jest zrekompensowanie strat powstałych w wyniku zmniejszenia naturalnej retencji terenowej zatem dotyczy ona zarówno inwestycji nowych jak i istniejących. Zgodnie z przepisem **art. 270 ust. 7** ustawy wysokość tej opłaty zależy od wielkości powierzchni uszczelnionej, wyrażonej w m², rozumianej jako powierzchnia zabudowana wyłączona z powierzchni biologicznie czynnej oraz od zastosowania kompensacji retencyjnej, natomiast w świetle przepisu **art. 272 ust. 8** ustawy ustalana jest ona jako iloczyn jednostkowej stawki opłaty, wielkości utraconej powierzchni biologicznie czynnej oraz czasu wyrażonego w latach.

Jednostkowe stawki opłat za zmniejszenie naturalnej retencji terenowej określone w rozporządzeniu Rady Ministrów z dnia 22 grudnia 2017 r. w sprawie jednostkowych stawek opłat za usługi wodne są zróżnicowane i wynoszą od 0,50 do 0,05 zł za 1 m² za rok w zależności od braku lub istnienia urządzeń do retencjonowania wody z powierzchni uszczelnionych oraz pojemności tych urządzeń odpowiednio do 10%; 10-30% oraz powyżej 30% odpływu rocznego z powierzchni uszczelnionych.

Dane o istnieniu urządzeń retencyjnych nie są znane z urzędu organom gospodarki wodnej ani też organom administracji terenowej, a na podstawie obowiązujących przepisów podmioty nie są zobowiązane do podawania takich informacji. Dostarczenie organom informacji na temat istnienia urządzeń retencyjnych i ich pojemności leży jednak w interesie zakładów, bowiem od tego zależeć będzie wysokość obliczonej opłaty. W przypadku, gdy zakład nie przedstawi stosownej informacji opłatę należy wyliczyć jak bez posiadania urządzeń do retencjonowania wody, czyli według stawki 0,50 zł za 1 m² za rok.

Dane o wielkości uszczelnionej powierzchni, wyłączonej z powierzchni biologicznie czynnej, w przypadku nowych inwestycji powinny być zawarte w udzielonym pozwoleniu wodnoprawnym. W odniesieniu do zabudowy istniejącej (do czasu wprowadzenia w ustawie ewentualnych innych uregulowań w tym zakresie) taką podstawę powinny stanowić dane zawarte w istniejących decyzjach o warunkach zabudowy oraz pozwoleniach na budowę dla tych nieruchomości, a także informacje uzyskane bezpośrednio od zakładów.

Wielkość odpływu rocznego z uszczelnionych powierzchni powinna być wyliczona na podstawie wielkości opadu. Niestety dane te nie są powszechnie dostępne i muszą być udostępnione przez Instytut Meteorologii i Gospodarki Wodnej. Na stronie internetowej IMGW dostępna jest mapa obrazująca wielkości opadów, jednak obecnie nie jest to mapa interaktywna, i na jej podstawie można odczytać jedynie wartości przybliżone.

Jako czas wyrażony w latach, dla istniejących terenów uszczelnionych przyjmuje się okres roku, natomiast dla inwestycji nowych - czas w jakim w danym roku występowało wyłączenie powierzchni biologicznie czynnej (kiedy tereny uszczelnione zostały wykonane).

Ustalona opłata przekazywana będzie podmiotom obowiązującym do ponoszenia opłat za usługi wodne, w formie informacji, zawierającej także sposób obliczenia tej opłaty. Jeżeli podmiot nie dokona wpłaty, wójt, burmistrz lub prezydent miasta określi wysokość opłaty w drodze decyzji. Zakład będzie miał prawo do złożenia reklamacji w terminie nie dłuższym niż

14 dni od dnia otrzymania informacji w sprawie ustalenia wysokości opłaty przez właściwy organ (**art. 273**), w której będzie musiał przedstawić dowody na posiadanie urządzeń retencyjnych i ich wielkości. Zaskarżenie tej decyzji nie wstrzymuje jej wykonania.

Art. 274 ustawy określił górne jednostkowe stawki za usługi wodne, dając Radzie Ministrów, przepisem art. 277, prawo do zróżnicowania tych stawek, m.in. dla poszczególnych części obszaru państwa.

Wydane rozporządzenie z dnia 22 grudnia 2017 r. w sprawie jednostkowych stawek opłat za usługi wodne (Dz. U. z 2017 r. poz. 2502) obniżyło jednostkową stawkę opłaty stałej za maksymalny pobór wód podziemnych, ustalając ją na 100 - 200 - 400 zł za m^3/s w zależności od wielkości dostępnych zasobów wód podziemnych, a także jednostkową stawkę opłaty stałej za maksymalny pobór wód powierzchniowych ustalając ją na 50 - 100 - 200 zł za m^3/s w zależności od wielkości SNQ. Stawki te wchodzą w życie z dniem 1 stycznia 2020 r. Do dnia 31 grudnia 2019 r. obowiązują stawki ustalone przepisem **art. 561** ustawy Prawo wodne wynoszące dla wód podziemnych 500 zł za $1 m^3/s$ za dobę, a dla wód powierzchniowych 250 zł za $1 m^3/s$ za dobę.

Dla działów gospodarki narodowej wymienionych w **art. 274 pkt 2** ustawy, rozporządzenie RM znacznie obniżyło również stawki opłaty zmiennej za pobór $1 m^3$ wód podziemnych (z 0,70 na 0,115 zł), a za pobór wód powierzchniowych z 0,35 na 0,057 zł. Niższa stawka została ustalona również za pobór wód do celów rolniczych na potrzeby zaopatrzenia w wodę ludzi i zwierząt gospodarskich, w zakresie niebędącym zwykłym korzystaniem z wód, i na potrzeby nawadniania gruntów i upraw; do celów realizacji zadań własnych gminy w zakresie zbiorowego zaopatrzenia ludności w wodę przeznaczoną do spożycia przez ludzi.

Rozporządzenie wprowadziło współczynniki różnicujące jednostkową stawkę opłaty zmiennej za pobór wód, w zależności od potrzeby poddania wody procesom uzdatniania. W przypadku wód podziemnych współczynnik ten wynosi od 0,3 do 2, przy czym współczynnik 0,3 dotyczy przypadku gdy wody podlegają procesom usuwania azotanów lub metali ciężkich. W przypadku wód powierzchniowych współczynnik wynosi od 0,6 do 2,8, przy czym współczynnik 0,6 przyjęto gdy występuje potrzeba stosowania procesów membranowych, wymiany jonowej, sorpcji na węglu aktywnym, utleniania ozonem lub innymi utleniaczami.

Wprowadziło również współczynniki różnicujące jednostkową stawkę opłaty zmiennej za pobór wód powierzchniowych, na terenie poszczególnych regionalnych zarządów gospodarki wodnej Wód Polskich. Współczynnik w wysokości 1,2 wprowadzono dla obszaru rzgw w Gliwicach, Krakowie, Rzeszowie i Wrocławiu, współczynnik w wysokości 1,1 dla obszaru rzgw w Bydgoszczy, Poznaniu oraz rzgw w Warszawie na terenie województwa łódzkiego, małopolskiego, podkarpackiego, śląskiego i świętokrzyskiego. Na pozostałym obszarze kraju obowiązuje współczynnik 1.

Rozporządzenie obniżyło do $\frac{1}{2}$ stawki opłaty stałej i opłaty zmiennej za odprowadzanie do wód wody opadowej lub roztopowej ujętej w otwarte lub zamknięte systemy kanalizacji deszczowej, a także za zmniejszenie naturalnej retencji terenowej na skutek wykonywania na nieruchomości o powierzchni powyżej $3500 m^2$ robót lub obiektów

budowlanych trwale związanych z gruntem, mających wpływ na zmniejszenie tej retencji przez wyłączenie więcej niż 70% powierzchni nieruchomości z powierzchni biologicznie czynnej.

W odniesieniu do wprowadzania ścieków do wód lub do ziemi, stawka opłaty stałej za 1 m³/s na dobę, maksymalnej ilości ścieków określonej w pozwoleniu wodnoprawnym została obniżona o 50 % do 250 zł, natomiast stawki opłaty zmiennej za 1 kg substancji wprowadzanych za ściekami pozostały na tym samym poziomie. Dla obszaru działania rzgw w Gdańsku obniżono stawkę za sumę chlorków i siarczanów. W zależności od rodzaju ścieków wprowadzono ponadto współczynniki różnicujące od 0,3 do 0,7.

W świetle przepisu **art. 276**, w przypadku wprowadzania do jezior o wodach płynących ścieków (substancji wprowadzanych ze ściekami wyrażonych w kg) stawka opłaty zmiennej jest mnożona przez 2 (wprowadzanie ścieków do wód stojących jest zabronione przepisem art. 75 pkt 2 lit. c) ustawy).

Przepis **art. 278** określa zasady ustalania wysokości opłaty za wprowadzanie ścieków do wód lub do ziemi gdy charakteryzują się one różnymi wskaźnikami, lub gdy zawierają różne substancje. Ustala również, że miejscem do ustalania ilości i składu ścieków jest miejsce wylotu ścieków z instalacji służących do ich oczyszczania lub kolektorów eksploatowanych przez podmiot obowiązany do ponoszenia opłaty za usługi wodne, z tym że w przypadku wprowadzania wód chłodniczych wraz z innymi rodzajami ścieków, ilość i skład ścieków ustala się przed ich zmieszaniem.

Przepis **art. 279** wymienia rodzaje usług wodnych zwolnionych z opłat zaliczając do nich, w określonych sytuacjach, rolnicze wykorzystanie ścieków, wody pochodzące z obiegów chłodzących, wody zasolone oraz wody pochodzące z obiektów chowu lub hodowli ryb.

Przepisy **art. 280 - 291** ustawy określają przypadki i zasady ponoszenia opłaty podwyższonej za korzystania z usług wodnych. Opłata podwyższona dotyczy poboru wód podziemnych lub powierzchniowych oraz wprowadzania ścieków do wód lub do ziemi bez wymaganego pozwolenia wodnoprawnego albo pozwolenia zintegrowanego, a także za korzystanie z usług wodnych z przekroczeniem warunków określonych w pozwoleniu wodnoprawnym lub pozwoleniu zintegrowanym. W przypadku korzystania z usług wodnych bez wymaganego pozwolenia, opłata podwyższona wynosi 500% opłaty zmiennej, natomiast za korzystanie z usług wodnych z przekroczeniem warunków określonych w pozwoleniu opłata ta będzie wynosić 10-krotność jednostkowej stawki opłaty zmiennej.

Wysokość opłaty podwyższonej będzie ustalana na podstawie pomiarów ilości pobieranych wód, prowadzonych przez podmiot obowiązany do ponoszenia opłat za usługi wodne, za poprzedni rok kalendarzowy. Jeżeli pobrana z jednego ujęcia ilość wód powoduje przekroczenie kilku warunków pozwolenia, opłata będzie ustalana za przekroczenie, które powoduje najwyższy wymiar tej opłaty. W przypadku braku pomiarów, lub braku dowodów prawnej kontroli metrologicznej urządzeń pomiarowych, wielkość przekroczenia będzie ustalana przy przyjęciu maksymalnej technicznej wydajności eksploatowanych instalacji lub urządzeń do poboru wód, pomnożonej przez ustalony szacunkowo czas ich wykorzystywania.

Opłatę podwyższoną ustala, w drodze decyzji, właściwy organ Inspekcji Ochrony Środowiska. Wysokość opłaty podwyższonej za wprowadzanie ścieków do wód lub do ziemi z przekroczeniem warunków określonych w pozwoleniu, zależy odpowiednio od ilości, stanu i składu ścieków albo minimalnej procentowej redukcji stężeń substancji w ściekach substancji zanieczyszczających w procesie oczyszczania ścieków, a w przypadku ścieków przemysłowych, dopuszczalnej ilości substancji zanieczyszczających oraz dopuszczalnej masy substancji, w tym w szczególności ilości substancji szczególnie szkodliwych dla środowiska wodnego, w odprowadzanych ściekach przypadającej na jednostkę masy wykorzystanego surowca, materiału, paliwa lub wytworzonego produktu, stosownie do warunków określonych w pozwoleniu wodnoprawnym albo pozwoleniu zintegrowanym. Stwierdzenie przekroczenia warunków wprowadzania ścieków do wód lub do ziemi, określonych w pozwoleniu następuje na podstawie pomiarów prowadzonych przez podmiot obowiązany do ponoszenia opłat za usługi wodne lub innych środków dowodowych niezbędnych do ustalenia wielkości przekroczenia. Górne jednostkowe stawki opłaty podwyższonej zostały określone w **art. 291** ustawy, a jednocześnie Rada Ministrów została upoważniona do wydania rozporządzenia różnicującego te stawki w zależności od szkodliwości substancji zawartych w ściekach oraz wielkości przekroczenia warunków dotyczących stanu ścieków.

Rozporządzenie RM z dnia 27 grudnia 2017 r. w sprawie opłat podwyższonych za przekroczenie warunków wprowadzania ścieków do wód lub do ziemi (Dz. U. z 2017 r. poz. 2501) określa stawki opłaty podwyższonej za 1 dm³ zawiesiny łatwo opadającej; za przekroczenie dopuszczalnej temperatury wprowadzanych ścieków za 1 m³, za każdy stopień przekroczenia; za przekroczenie dopuszczalnego odczynu pH; dopuszczalnego stopnia rozcieńczenia ścieków oraz poziomu sztucznych substancji promieniotwórczych, a ponadto w tabeli stanowiącej załącznik do rozporządzenia określa stawki za 1 kg występujących w ściekach 76 substancji, w tym substancji wyrażonych jako wskaźnik.

Przepis **art. 296** ustawy przewiduje możliwość odroczenia, na okres nie dłuższy niż 5 lat, terminu płatności opłaty podwyższonej przez właściwy organ Inspekcji Ochrony Środowiska, na wniosek podmiotu korzystającego z usług wodnych obowiązane do uiszczenia tej opłaty, jeżeli realizuje on terminowo przedsięwzięcie inwestycyjne, którego wykonanie zapewni usunięcie przyczyn ponoszenia tej opłaty.

Opłatę za usługi wodne są obowiązane ponosić (**art. 298**) podmioty korzystające z usług wodnych oraz osoby fizyczne, osoby prawne, jednostki organizacyjne, w tym spółki nieposiadające osobowości prawnej, będące właścicielami nieruchomości lub obiektów budowlanych, posiadaczami samoistnymi nieruchomości lub obiektów budowlanych, użytkownikami wieczystymi gruntów, posiadaczami nieruchomości lub ich części albo obiektów budowlanych lub ich części, stanowiących własność Skarbu Państwa lub jednostki samorządu terytorialnego – które na skutek wykonywania robót i obiektów mających wpływ na zmniejszenie naturalnej retencji terenowej doprowadziły do zmniejszenia tej retencji. Opłatę za usługi wodne ponoszą również podmioty wydobywające z wód powierzchniowych, w tym z morskich wód wewnętrznych wraz z wodami wewnętrznymi Zatoki Gdańskiej oraz

wód morza terytorialnego, kamień, żwir, piasek oraz inne materiały, a także wycinające rośliny z wód lub brzegu.

Stosownie do przepisu **art. 301** opłaty za usługi wodne oraz opłaty podwyższone podlegają przymusowemu ściągnięciu w trybie określonym w przepisach ustawy o postępowaniu egzekucyjnym w administracji.

Na podstawie pozwoleń wodnoprawnych, pozwoleń zintegrowanych, pomiarów dokonywanych przez podmioty obowiązane do ponoszenia opłat za usługi wodne oraz innych danych technicznych i technologicznych Wody Polskie będą prowadzić aktualizowaną co roku ewidencję zawierającą informacje wymienione w przepisie **art. 302** ustawy, niezbędne m. in. do ustalania wysokości opłat. Ewidencja ta będzie udostępniana do wglądu bezpłatnie.

Przepis **art. 303** zobowiązuje podmioty korzystające z usług wodnych do posiadania przyrządów pomiarowych zapewniających pomiar odrębnie ilości pobranych wód podziemnych i powierzchniowych, odrębny pomiar wód pobieranych na różne cele, a także służących do pomiaru ilości ścieków wprowadzanych do wód lub do ziemi. Podmioty korzystające z usług wodnych, nie posiadające przyrządów pomiarowych zostaną wyposażone w przyrządy pomiarowe przez Wody Polskie. W przypadku braku możliwości dokonania odrębnego pomiaru ilości wód, lub braku w pozwoleniu wodnoprawnym podziału ilości pobieranych wód na określone cele, opłata będzie liczona według wyższej stawki obowiązującej dla rodzaju wód oraz celu jej przeznaczenia. Wymóg stosowania przyrządów pomiarowych (**art. 552**) będzie obowiązywał od dnia 31 grudnia 2020 r. Odczytów wskaźników będzie dokonywał pracownik Wód Polskich, a opłaty będą rozliczane co kwartał.

Podmioty wprowadzające do wód lub do ziemi ścieki w ilości średniej dobowej wyższej niż 0,01 m³/s, zobowiązane są do zapewnienia pobierania próbek przez akredytowane laboratoria oraz do dokonywania badania jakości ścieków w tych laboratoriach. Zobowiązane są także do przekazywania wyników prowadzonych pomiarów ilości pobieranych wód podziemnych i wód powierzchniowych oraz ilości i jakości ścieków wprowadzanych do wód lub do ziemi, w zakresie określonym w pozwoleniu, do organu właściwego w sprawach pozwoleń oraz do właściwego organu Inspekcji Ochrony Środowiska.

Opłaty i należności (**art. 306 – 314**) ponoszone będą ponadto za:

- korzystanie ze śródlądowych dróg wodnych oraz urządzeń wodnych stanowiących własność Skarbu Państwa, usytuowanych na śródlądowych wodach powierzchniowych;
- opłatę legalizacyjną;
- opłatę roczną za użytkowanie gruntów pokrytych śródlądowymi wodami płynącymi;
- wpływy z tytułu rozporządzania nieruchomościami (dzierżawa, najem, użyczenie);
- wpływy za rybackie korzystanie z wód.

Dział VII ustawy reguluje zagadnienia zarządzania wodami (art. 315 – 352) obejmując tymi regulacjami planowanie, system informacyjny gospodarowania wodami, kontrolę gospodarowania wodami oraz monitoring wód.

W myśl zapisów ustawy Prawo wodne, plan gospodarowania wodami na obszarze dorzecza będzie zawierał więcej i bardziej szczegółowych informacji w stosunku do obecnego stanu prawnego. Ustawa przewiduje, że ustalenia planów gospodarowania wodami na obszarze dorzeczy, planów zarządzania ryzykiem powodziowym oraz planów przeciwdziałania skutkom suszy zostaną uwzględnione w opracowaniach planistycznych wykonywanych na podstawie ustawy o planowaniu i zagospodarowaniu przestrzennym, i że ustalenia te będą spójne z informacjami przedstawionymi na mapach zagrożenia powodziowego.

Wśród dokumentów planistycznych, ustawa nie przewiduje opracowywania warunków korzystania z wód regionu wodnego ani zlewni, jednak zgodnie z przepisem **art. 565 ust. 1 pkt 3** ustawy, wydane dotychczas warunki zachowują moc do dnia 22 grudnia 2021 r. i mogą być zmieniane. Powyższe oznacza, że ustalenia zawarte w tych warunkach muszą być uwzględniane zarówno przy opracowywaniu operatów wodnoprawnych jak i przy udzieleniu pozwolenia wodnoprawnego.

Przepis **art. 326** ustawy wymaga, aby ustalenia dokumentów planistycznych w gospodarowaniu wodami, uwzględnione były w koncepcji przestrzennego zagospodarowania kraju, strategii rozwoju województwa, planach zagospodarowania przestrzennego województwa, ramowym studium uwarunkowań i kierunków zagospodarowania przestrzennego związku metropolitalnego, studium uwarunkowań i kierunków zagospodarowania przestrzennego gminy oraz w miejscowych planach zagospodarowania przestrzennego.

Wody Polskie, wojewodowie, marszałkowie województw, wójtowie, burmistrzowie lub prezydenci miast oraz dyrektorzy urzędów morskich, w zakresie swojej właściwości, sporządzają roczne sprawozdania z realizacji działań zawartych w planach gospodarowania wodami na obszarach dorzeczy, w planach zarządzania ryzykiem powodziowym oraz w programie ochrony wód morskich, za rok poprzedni i przekazują te sprawozdania ministrowi właściwemu do spraw gospodarki wodnej, a minister przekazuje stosowne sprawozdanie Komisji Europejskiej. Zakres informacji, które właściwe podmioty mają przekazywać ministrowi, określi minister właściwy do spraw gospodarki wodnej w drodze rozporządzenia.

Dział IX (art. 388 – 438) ustawy dotyczący **zgód wodnoprawnych** reguluje zagadnienia udzielania, zmiany, cofnięcia oraz wygaszania tych zgód, zakres niezbędnych dokumentów oraz organy właściwe w sprawach zgód wodnoprawnych.

Zgody wodnoprawne są udzielane przez:

- 1) wydanie pozwolenia wodnoprawnego;
- 2) przyjęcie zgłoszenia wodnoprawnego;
- 3) wydanie oceny wodnoprawnej;
- 4) wydanie decyzji zwalniającej z zakazu gromadzenia ścieków, odchodów zwierzęcych, środków chemicznych, innych substancji lub materiałów, które mogą zanieczyścić wody, prowadzenia odzysku lub unieszkodliwiania odpadów, w szczególności ich składowania

oraz lokalizowania nowych cmentarzy na obszarach szczególnego zagrożenia powodzią (art. 77 ust. 1 pkt 3);

- 5) wydanie na czas określony decyzji zwalniającej z zakazu poruszania się pojazdami w wodach powierzchniowych oraz po gruntach pokrytych wodami (art. 77 ust. 1 pkt 8);
- 6) wydanie decyzji zwalniającej z zakazu wykonywania robót na wale przeciwpowodziowym, uprawy gruntu, sadzenia drzew lub krzewów w odległości mniejszej niż 3 od stopy wału oraz wykonywania obiektów budowlanych, kopania studni, sadzawek, dołów oraz rowów w odległości mniejszej niż 50 m od stopy wału (art. 176 ust. 4).

W **art. 388 ust. 2** sprecyzowano, przed uzyskaniem jakich decyzji administracyjnych musi być uzyskane pozwolenie wodnoprawne lub przyjęte zgłoszenie wodnoprawne. W ust. 4 tego przepisu ustalono również, że wydanie decyzji zwalniających (wymaganych ustawą) następuje przed uzyskaniem decyzji wydawanych na podstawie ustawy o planowaniu i zagospodarowaniu przestrzennym.

Art. 389 określa na jakie czynności jest **wymagane pozwolenie wodnoprawne**, nie wprowadzając w tym zakresie większych zmian w stosunku do stanu obecnego. Z uwagi na rezygnację z zakazów wznoszenia obiektów budowlanych i wykonywania innych robót na obszarach szczególnego zagrożenia powodzią, a tym samym nie wydawania już decyzji zwalniających z tych zakazów, w **art. 390** ust. 1 uwzględniono potrzebę uzyskania pozwolenia wodnoprawnego na lokalizowanie na obszarach szczególnego zagrożenia powodzią nowych przedsięwzięć mogących znacząco oddziaływać na środowisko, nowych obiektów budowlanych oraz czynności mogących powodować zanieczyszczenie wód, na które na podstawie przepisu art. 77 ust. 3 uzyskano decyzję zwalniającą. Obiekty budowlane na obszarze szczególnego zagrożenia powodzią będą mogły być realizowane pod warunkiem spełnienia wymagań, które zostaną określone w przepisach wykonawczych do ustawy.

Pozostałe przepisy dotyczące pozwoleń wodnoprawnych ulegają niewielkim zmianom. W przypadku wzajemnego wykluczania się działalności z uwagi na niedobór zasobów wodnych, w **art. 393** pozostawiono dotychczasowe uprzywilejowanie dla zakładów, które będą pobierać wodę w celu zaopatrzenia ludności w wodę przeznaczoną do spożycia przez ludzi, następnie zakłady, których korzystanie z wód przyczyni się do zwiększenia naturalnej lub sztucznej retencji wód lub poprawy stosunków biologicznych w środowisku wodnym, a w dalszej kolejności właściciele oraz posiadacze samoistni i zależni innych obiektów, instalacji lub urządzeń infrastruktury krytycznej.

Przepis **art. 393 ust. 4** utrzymał dotychczasową regulację, że pozwolenie wodnoprawne nie rodzi praw do nieruchomości i urządzeń wodnych koniecznych do jego realizacji oraz nie narusza prawa własności i uprawnień osób trzecich przysługujących wobec tych nieruchomości i urządzeń co oznacza, że posiadanie pozwolenia wodnoprawnego nie upoważnia zakładu do korzystania z cudzych urządzeń wodnych lub cudzego gruntu bez uzyskania odpowiedniego prawa w drodze cywilnoprawnej, a jednocześnie nie uzależnia wydania pozwolenia od zgody właściciela urządzenia wodnego lub nieruchomości.

Przepis **art. 394** ust. 1 ustawy wymienia katalog prac które mogą być realizowane na podstawie **zgłoszeń wodnoprawnych**. W celu uniknięcia dzielenia zakresu prac w

dostosowaniu do przyjętych parametrów dodano zastrzeżenie, że w przypadku realizacji pomostów, stawów oraz zabudowy rowów uwzględnia się parametry skumulowane. Przy kumulowaniu parametrów uwzględnia się zarówno urządzenia już zrealizowane jak i planowane. Przepis nie zawiera jednak regulacji jak należy te parametry kumulować (w zasięgu oddziaływania, na tej samej nieruchomości, tego samego właściciela).

W przepisie **art. 395** ustawy, w katalogu zamkniętym wymieniono jakie czynności i rodzaje korzystania z wód nie wymagają uzyskania pozwolenia wodnoprawnego ani dokonania zgłoszenia wodnoprawnego. Dotychczasowe przepisy uzupełniono o zatrzymywanie wody w rowach, hamowanie odpływu wody z obiektów drenarskich oraz o przechwytywanie wód opadowych lub roztopowych przy pomocy urządzeń melioracji wodnych, które w porównaniu z innymi przepisami ustawy mogą budzić wątpliwości (np. zatrzymywanie wody w rowie ze szkodą dla właścicieli rowu w dolnym jego odcinku). Jednocześnie nie utrzymano dotychczasowego zwolnienia z obowiązku pozwolenia lub zgody wodnoprawnej w przypadku poboru wód na potrzeby działalności gospodarczej w ilości nieprzekraczającej 5 m³ na dobę co oznacza, że każde korzystanie z wód na potrzeby działalności gospodarczej wymaga uzyskania pozwolenia wodnoprawnego.

Bez większych zmian pozostał przepis określający, jakich opracowań, ustaleń, wymagań i przepisów nie może naruszać pozwolenie wodnoprawne (**art. 396**).

Stosownie do przepisu **art. 397** ustawy, organem właściwym w sprawie zgód wodnoprawnych są właściwe organy Wód Polskich, natomiast w stosunku do Wód Polskich organem właściwym jest minister właściwy do spraw gospodarki wodnej.

Właściwość dyrektora regionalnego zarządu gospodarki wodnej Wód Polskich do wydawania zgód wodnoprawnych (**art. 397 ust. 3 pkt 1**) pokrywa się z dotychczasowym zakresem kompetencji w odniesieniu do działań na terenach zamkniętych, a także z dotychczasowymi kompetencjami marszałka województwa. Dyrektor rzgw Wód Polskich otrzymał również kompetencje do wydawania decyzji zwalniających: z zakazu gromadzenia ścieków, odchodów zwierzęcych, środków chemicznych oraz innych substancji lub materiałów, które mogą zanieczyścić wody, prowadzenia odzysku lub unieszkodliwiania odpadów i ich składowania na obszarze szczególnego zagrożenia powodzią; z zakazu poruszania się pojazdami w wodach powierzchniowych oraz po gruntach pokrytych wodami, a także z zakazu poruszania się po wałach przeciwpowodziowych oraz wykonywania określonych robót w odległości mniejszej niż 3 m lub mniejszej niż 50 m od stopy wału.

Właściwość dyrektora zarządu zlewni Wód Polskich (**art. 397 ust. 3 pkt 2**) dotyczy udzielania zgód wodnoprawnych, które nie zostały zastrzeżone do kompetencji dyrektora rzgw Wód Polskich, co odpowiada dotychczasowym kompetencjom starostów, w zakresie gospodarki wodnej.

Kierownik nadzoru wodnego Wód Polskich otrzymał kompetencje do przyjmowania zgłoszeń wodnoprawnych.

W warunkach odmowy udzielenia pozwolenia wodnoprawnego (**art. 399**) pozostawiono regulacje stanowiące podstawę do odmowy udzielenia pozwolenia wodnoprawnego gdyby mogło to prowadzić do naruszenia ustaleń dokumentów

wymienionych w art. 396 ust. 1 pkt 1-8. W innych przypadkach brak jest podstaw do odmowy udzielenia pozwolenia wodnoprawnego. W **art. 399** ust. 2 dodano przepis obligujący do odmowy udzielenia pozwolenia, w przypadku gdy zakład nie wywiązywał się z obowiązków zawartych w pozwoleniach udzielonych mu dotychczas, co z uwagi na obligatoryjność może być przepisem zbyt rygorystycznym.

Bez zmian pozostały przepisy ustalające, że pozwolenie wodnoprawne udziela się na czas określony nie dłuższy niż 20 lat, jednak zmianie uległ sposób liczenia tego czasu, nie do określonej daty, lecz od dnia, w którym decyzja stała się ostateczna. Określenie czasu obowiązywania nie dotyczy pozwoleń wodnoprawnych na wykonanie urządzeń wodnych, na regulację wód oraz na wykonywanie robót lub obiektów budowlanych mających wpływ na zmniejszenie naturalnej retencji.

Ustalenie stron postępowania w postępowaniu wodnoprawnym, w dalszym ciągu odbywa się na podstawie *lex specialis* (**art. 401**). Zrezygnowano wprawdzie z dotychczasowego szczegółowego wyliczenia stron postępowania, jednakże przyjęta redakcja nie zmienia dotychczasowej zasady, bowiem nadal stroną jest wnioskodawca oraz podmioty, na które będzie oddziaływać zamierzone korzystanie z wód lub podmioty znajdujące się w zasięgu planowanych do wykonania urządzeń wodnych.

Zmniejszono do 10, ilość stron wymaganych do powiadamiania o czynnościach w drodze obwieszczenia a ponadto dodano, że obwieszczenie stosuje się do wszystkich stron innych niż wnioskodawca, czyli w takich przypadkach tylko wnioskodawca musi być zawiadamiany o czynnościach na adres wskazany we wniosku, a pozostałe strony w drodze obwieszczeń.

Wymieniając w **art. 403** ustawy jakie informacje, prawa i obowiązki muszą być zawarte w pozwoleniu wodnoprawnym, przepis ten podkreśla potrzebę zredagowania **celu** planowanych do wykonania urządzeń wodnych, oraz **celu i zakresu** szczególnego korzystania z wód. Nie sprecyzowanie celu korzystania z wód może stanowić podstawę do odmowy udzielenia pozwolenia wodnoprawnego z uwagi na marnotrawstwo wód. Dodatkowo zmiana celu korzystania z wód może być przyczyną cofnięcia pozwolenia wodnoprawnego bez odszkodowania.

W przepisie tym zawężono zakres informacji i obowiązków, które muszą być uwzględnione w każdym pozwoleniu wodnoprawnym do obowiązków, które ochronią interesy zakładów posiadających pozwolenia wodnoprawne, uprawnionych do rybactwa, a także osoby narażone na szkody, w związku z wykonywaniem tego pozwolenia wodnoprawnego (**art. 403** ust. 1 pkt 1). W myśl przepisu **art. 403** ust. 1 pkt 2, obligatoryjne jest również nałożenie obowiązku wykonania urządzeń zapobiegających szkodom, a w myśl przepisu **art. 403** ust. 1 pkt 3, także wykonania przedsięwzięć ograniczających negatywne oddziaływanie na środowisko, wynikających m.in. z decyzji o środowiskowych uwarunkowaniach. W **art. 403** ust. 2 ustawy, zawarto informacje, które muszą być uwzględnione w pozwoleniu wodnoprawnym, w dostosowaniu do rodzaju działalności na jaką jest udzielane pozwolenie wodnoprawne.

W przepisie **art. 407** ustawy, określającym jakie załączniki należy dołączyć do wniosku o uzyskanie pozwolenia wodnoprawnego przywrócono obowiązek dołączania wypisu i wrysu z miejscowego planu zagospodarowania przestrzennego co budzi wątpliwości z uwagi na zwiększanie kosztów opracowania tego operatu. Pozostawiono obowiązek dołączenia instrukcji gospodarowania wodą w przypadku korzystania z wód powierzchniowych za pomocą urządzeń do jej piętrzenia lub w przypadku zależnego od siebie korzystanie z wód: w przypadku poboru wód podziemnych – dokumentacji hydrogeologicznej, a w przypadku wprowadzania do urządzeń kanalizacyjnych ścieków przemysłowych zawierających substancje szczególnie szkodliwe dla środowiska wodnego – zgody właściciela tych urządzeń.

Prócz powyższych załączników, w przypadku urządzenia wodnego zaliczanego do przedsięwzięć mogących znacząco oddziaływać na środowisko, do wniosku należy dołączyć decyzję o środowiskowych uwarunkowaniach, a w przypadku eksploatacji złoża, także koncesję. W przypadku działań wykonywanych na obszarach form ochrony przyrody, w obrębach ochronnych oraz w obrębie cieków naturalnych, do wniosku o uzyskanie pozwolenia wodnoprawnego powinna być również dołączona kopia zgłoszenia, o którym mowa w art. 118 ustawy o ochronie przyrody, a także oświadczenie, że organ nie złożył sprzeciwu.

Przepis **art. 409** ustawy wymienia szczegółowo niezbędną zawartość operatu wodnoprawnego, zróżnicowaną w zależności od rodzaju pozwolenia wodnoprawnego. Odniesienie się do ustaleń planu gospodarowania wodami oznacza, że w operacie wodnoprawnym należy określić, czy realizacja zamierzenia nie pozostaje w sprzeczności z celami środowiskowymi ustalonymi dla określonej jednolitej części wód powierzchniowych lub podziemnych (czy nie doprowadzi do nieosiągnięcia dobrego stanu ekologicznego wód).

Przepis **art. 410** ustawy z niewielką zmianą jest, powtórzeniem przepisu art. 133 Prawa wodnego z 2001 r. Jest to przepis szczególny (o którym mowa w art. 163 K.p.a.), pozwalający na zmianę prawomocnej decyzji administracyjnej, jaką jest pozwolenie wodnoprawne, w sytuacji naruszenia interesów osób trzecich.

Art. 411 ustawy pozostawia przepisy stwierdzające, że następcą prawnym zakładu, który uzyskał pozwolenie wodnoprawne, przejmuje prawa i obowiązki wynikające z tego pozwolenia, jednak wymaga aby to przejęcie praw, na wniosek następcy prawnego, zostało potwierdzone w drodze decyzji, przez organ właściwy do wydania pozwolenia wodnoprawnego.

Przepisy **art. 414** ust. 2 - 8 ustawy umożliwiają przedłużenie pozwolenia wodnoprawnego na usługi wodne, szczególne korzystanie z wód oraz długotrwałe obniżenie poziomu zwierciadła wody podziemnej na następny okres, pod warunkiem złożenia stosownego wniosku na 90 dni przed upływem czasu, na jaki pozwolenie było wydane, jeżeli nie wystąpią okoliczności do odmowy udzielenia pozwolenia wodnoprawnego oraz nie będzie to wymagać przeprowadzenia oceny oddziaływania na środowisko lub na obszar Natura 2000. Umożliwiają również dołączenie do wniosku dotychczasowego operatu wodnoprawnego, jednakże pod warunkiem złożenia oświadczenia o aktualności zawartych w nim informacji, lub po ich zaktualizowaniu. Przepis **art. 414** ust.9 dopuszcza także możliwość

przedłużenia pozwolenia wodnoprawnego na wykonanie urządzeń wodnych na dalsze 3 lata, jeżeli wnioskodawca złoży taki wniosek przed wygaśnięciem pozwolenia, jeżeli nie wystąpią okoliczności do odmowy pozwolenia wodnoprawnego oraz nie będzie to wymagać przeprowadzenia oceny oddziaływania na środowisko lub na obszar Natura 2000.

Art. 415 ustawy, określa przypadki w których pozwolenie wodnoprawne można cofnąć lub ograniczyć bez odszkodowania. Prócz znanych już wcześniej przypadków, dodatkowo uwzględniono możliwość cofnięcia pozwolenia wodnoprawnego w przypadku gdy nie wykonano lub nie przedłożono analizy ryzyka, omówionej wcześniej przy strefach ochronnych ujęć wody.

Regulacje zawarte w **art. 418** Prawa wodnego, utrzymują stwierdzenie wygaśnięcia pozwolenia wodnoprawnego w drodze decyzji, jednak rezygnują z wydawania decyzji w przypadku pozwoleń, które wygasną w wyniku upływu terminu na który pozwolenie zostało wydane. Ponadto z fakultatywnego na obligatoryjny, zmieniono wymóg nakładania obowiązku usunięcia negatywnych skutków w środowisku, wynikających z wykonywania pozwolenia wodnoprawnego lub powstałych w wyniku działalności prowadzonej niezgodnie z warunkami określonymi w pozwoleniu, a także obowiązków niezbędnych do kształtowania zasobów wodnych.

Art. 419 ustawy nieco odmiennie niż dotychczas, reguluje zakończenie korzystania z wód, bowiem ustalenia związane z nałożeniem obowiązku likwidacji urządzenia wodnego lub określeniem potrzeby jego pozostawienia nie są ustalane w decyzji stwierdzającej wygaśnięcie lub cofnięcie pozwolenia wodnoprawnego, ale w decyzji odrębnej już po stwierdzeniu wygaśnięcia lub cofnięcia pozwolenia wodnoprawnego. Analogicznie jak dotychczas, obowiązki będą nakładane na zakład i dotyczyć będą urządzeń, które zostały wykonane lub były użytkowane na podstawie tego pozwolenia wodnoprawnego. W **art. 419** ust. 2 ustawy, pozostał dotychczasowy przepis pozwalający na orzeczenie o pozostawieniu urządzenia wodnego, niezbędnego do kształtowania zasobów wodnych.

Zakres informacji wymaganych przy zgłoszeniu wodnoprawnym (art. 421 – 424) nie uległ zmianie. Zawartość zgłoszenia w znacznym stopniu odpowiada wymaganiom stawianym operatorom wodnoprawnym. Tak jak w przypadku operatorów wodnoprawnych, tak i w przypadku zgłoszeń konieczne jest określanie celu w jakim ma być wykonane urządzenie wodne, inne czynności czy korzystanie z wód. Należy ponadto zwrócić uwagę, że wprawdzie nie ma wymogu dołączania do zgłoszenia innych decyzji, np. o warunkach zabudowy, to jednakże zgłoszenie musi zawierać oświadczenie o zgodności planowanego zamierzenia z wymaganiami wynikającymi z odrębnych przepisów.

Do wykonywania urządzeń wodnych, innych obiektów lub robót, a także innych działań podlegających obowiązkowi zgłoszenia można przystąpić jeżeli w terminie 30 dni od dnia doręczenia zgłoszenia właściwy organ nie wniesie sprzeciwu, i nie później niż po upływie 3 lat od terminu rozpoczęcia czynności, określonego w zgłoszeniu. W przepisie **art. 423** ust. 2 ustawy wyraźnie zaznaczono, że dokonanie zgłoszenia wodnoprawnego, nie zwalnia z obowiązku uzyskania uzgodnień i decyzji wymaganych na podstawie odrębnych przepisów.

W świetle przepisu **art. 545 ust. 4** ustawy, do spraw wszczętych a niezakończonych, dotyczących zgłoszeń wodnoprawnych stosuje się przepisy dotychczasowe, co oznacza, że czynności związane ze zgłoszeniami muszą być zakończone przez właściwego starostę, do którego te sprawy wpłynęły przed dniem 1 stycznia 2018 r.

Dodatkową decyzją administracyjną, która ma być wydawana na podstawie ustawy ma być **ocena wodnoprawna (art. 425 – 440)**. Uzyskanie tej decyzji będzie wymagane dla inwestycji lub działań, mogących wpłynąć na możliwość nieosiągnięcia celów środowiskowych. Przewidziany w ustawie zakres tych działań jest bardzo szeroki, z tym że szczegółowo rodzaje inwestycji i działań, określi minister właściwy do spraw gospodarki wodnej, w drodze rozporządzenia. Do czasu wydania przedmiotowego rozporządzenia brak jest możliwości określenia, które inwestycje i działania wymagają oceny wodnoprawnej. Decyzja ma być wydawana na wniosek podmiotu planującego realizację inwestycji lub działania, przy czym jeżeli wymagane jest uzyskanie oceny wodnoprawnej oraz decyzji, zwalniającej z zakazów wykonywania na obszarach szczególnego zagrożenia powodzią prac lub czynności, mogących zanieczyścić wody, sprawy rozpoznaje się łącznie i wydaje się jedną decyzję.

W przypadku przedsięwzięć mogących znacząco oddziaływać na środowisko, zgodnie z przepisem **art. 428** ustawy, ocenę wodnoprawną zastępuje decyzja o środowiskowych uwarunkowaniach. Przepis ten nie zawiera żadnych odstępstw od tej zasady i brak jest innych regulacji odnoszących się do decyzji o środowiskowych uwarunkowaniach wydanych przed dniem 1 stycznia 2018 r., zatem należy przyjąć, że decyzje środowiskowe wydane przed 1 stycznia 2018 r. zastępują ocenę wodnoprawną.

Zgodnie z przepisem **art. 545 ust. 1** ustawy, stosowanie przepisów nowego Prawa wodnego oraz ustawy o udostępnianiu informacji o środowisku i jego ochronie, udziale społeczeństwa w ochronie środowiska oraz o ocenach oddziaływania na środowisko, w brzmieniu nadanym w przepisach dostosowujących, zawartych w **art. 509** nowego Prawa wodnego, mają zastosowanie do postępowań w sprawie decyzji o środowiskowych uwarunkowaniach, wszczętych i niezakończonych przed dniem 1 stycznia 2018 r. W przepisach dostosowujących (**art. 509**) dotyczących ustawy o udostępnianiu informacji o środowisku i jego ochronie, udziale społeczeństwa w ochronie środowiska oraz o ocenach oddziaływania na środowisko, organ Wód Polskich właściwy do wydania oceny wodnoprawnej uzyskał uprawnienie do wydawania opinii w sprawie stwierdzenie obowiązku (lub braku stwierdzenia obowiązku) przeprowadzenia oceny oddziaływania przedsięwzięcia na środowisko, a także do uzgadniania warunków realizacji przedsięwzięcia na obszarach Natura 2000.

Przepisy przejściowe (art. 525 – 572) prócz regulacji omówionych przy poszczególnych zagadnieniach zawierają ponadto następujące ustalenia.

Na podstawie przepisu **art. 533 ust. 1** ustawy, do opłat o których mowa w art. 74 ust. 2 Prawa wodnego z 2001 r., należnych za 2017 r. (za wykonanie urządzeń melioracji wodnych na koszt Skarbu Państwa), stosuje się przepisy dotychczasowe.

Na podstawie przepisu **art. 533 ust. 2**, wpływy z tytułu należności i opłat, o których mowa w art. 142 Prawa wodnego z 2001 r. (za korzystanie ze śródlądowych dróg wodnych oraz urządzeń wodnych stanowiących własność Skarbu Państwa, usytuowanych na śródlądowych wodach powierzchniowych; za oddanie w użytkowanie obwodu rybackiego; z tytułu umów za użytkowanie gruntów pokrytych wodami, stanowiącymi własność Skarbu Państwa; za przygotowanie i udostępnienie danych z katastru wodnego; z tytułu umów dotyczących wykonywania rybactwa śródlądowego) należne przed dniem 1 stycznia 2018 r., stanowią przychód Narodowego Funduszu Ochrony Środowiska i Gospodarki Wodnej.

Na podstawie przepisu **art. 533 ust. 4**, do opłat za korzystanie ze środowiska (za pobór wód oraz wprowadzanie ścieków) należnych za okres do dnia 31 grudnia 2017 r. oraz wpływów z tych opłat stosuje się przepisy dotychczasowe.

Zgodnie z przepisem **art. 536**, z dniem 1 stycznia 2018 r. Wody Polskie stały się stronami umów dotyczących przedsięwzięć inwestycyjnych na wodach publicznych będących własnością Skarbu Państwa oraz urządzeń melioracji wodnych podstawowych, w tym umów finansowanych lub współfinansowanych ze środków publicznych oraz w ramach Programu Rozwoju Obszarów Wiejskich, realizowanych dotychczas przez regionalne zarządy gospodarki wodnej, marszałków województw lub właściwe wojewódzkie jednostki organizacyjne, i zakończą realizację przedsięwzięć na podstawie tych umów i tych decyzji.

Podmioty stosujące przed dniem 1 stycznia 2018 r. programy działań mających na celu ograniczenie odpływu azotu ze źródeł rolniczych, przepisem **art. 543** zostały zobowiązane do zakończenia inwestycji związanych z realizacją tych programów, finansowanych ze środków publicznych na zasadach określonych w ustawie o wspieraniu rozwoju obszarów wiejskich z udziałem środków Europejskiego Funduszu Rolnego, nie później niż z upływem 12 miesięcy od dnia, w którym przestałyby obowiązywać programy tych działań, ustanowione w aktach prawa miejscowego wydanych na podstawie przepisów Prawa wodnego z 2001 r.

Starostowie oraz marszałkowie województw, którzy po wejściu w życie ustawy utracili właściwość do wydawania pozwoleń wodnoprawnych, stosownie do przepisu **art. 545 ust. 5** ustawy, sprawy wszczęte i niezakończone do dnia 31 grudnia 2017 r., dotyczące pozwoleń wodnoprawnych a także innych postępowań, które realizowali jako „organ właściwy do wydania pozwolenia wodnoprawnego” przekazują do zakończenia organom właściwym w sprawach pozwoleń wodnoprawnych (właściwym organom Wód Polskich lub ministrowi właściwemu do spraw gospodarki wodnej).

Pozostałe postępowania prowadzone przez starostów i marszałków, muszą być przez te organy zakończone na podstawie przepisów dotychczasowych. Dotyczy to również postępowań prowadzonych przez wójtów, burmistrzów i prezydentów miast w przedmiocie zmiany stanu wody na gruncie, którzy pozostają właściwymi do wydawania tych decyzji również na podstawie przepisów nowej ustawy Prawo wodne.

W myśl przepisu **art. 545 ust. 7**, pozwolenia wodnoprawne wydane na podstawie przepisów dotychczasowej ustawy zachowują moc. Nie tracą również ważności zgłoszenia wodnoprawne, do których organ nie wniósł sprzeciwu.

Akty prawa miejscowego wydane na podstawie przepisów ustawy uchylanej zachowują moc do czasu wydania aktów prawa miejscowego na podstawie nowej ustawy, z ograniczeniem czasu, określonym w **art. 565**, dla poszczególnych aktów. Na zasadach określonych w przepisach **art. 566**, ważność zachowują również przepisy wykonawcze wydane na podstawie przepisów ustawy uchylanej.

materiał opracowała
Lucyna Osuch-Chacińska
kwiecień 2018 r.