

Projektowe ujęcie rewitalizacji w Gminie Kielce przy wsparciu funduszy strukturalnych w latach 2004- 2013



Fot. Andrzej Młyński
http://www.um.kielce.pl/galerie/zdjec/kielce_z_lotu_ptaka/galeria,3.html

Danuta Wojnowska
Urząd Miasta Kielce

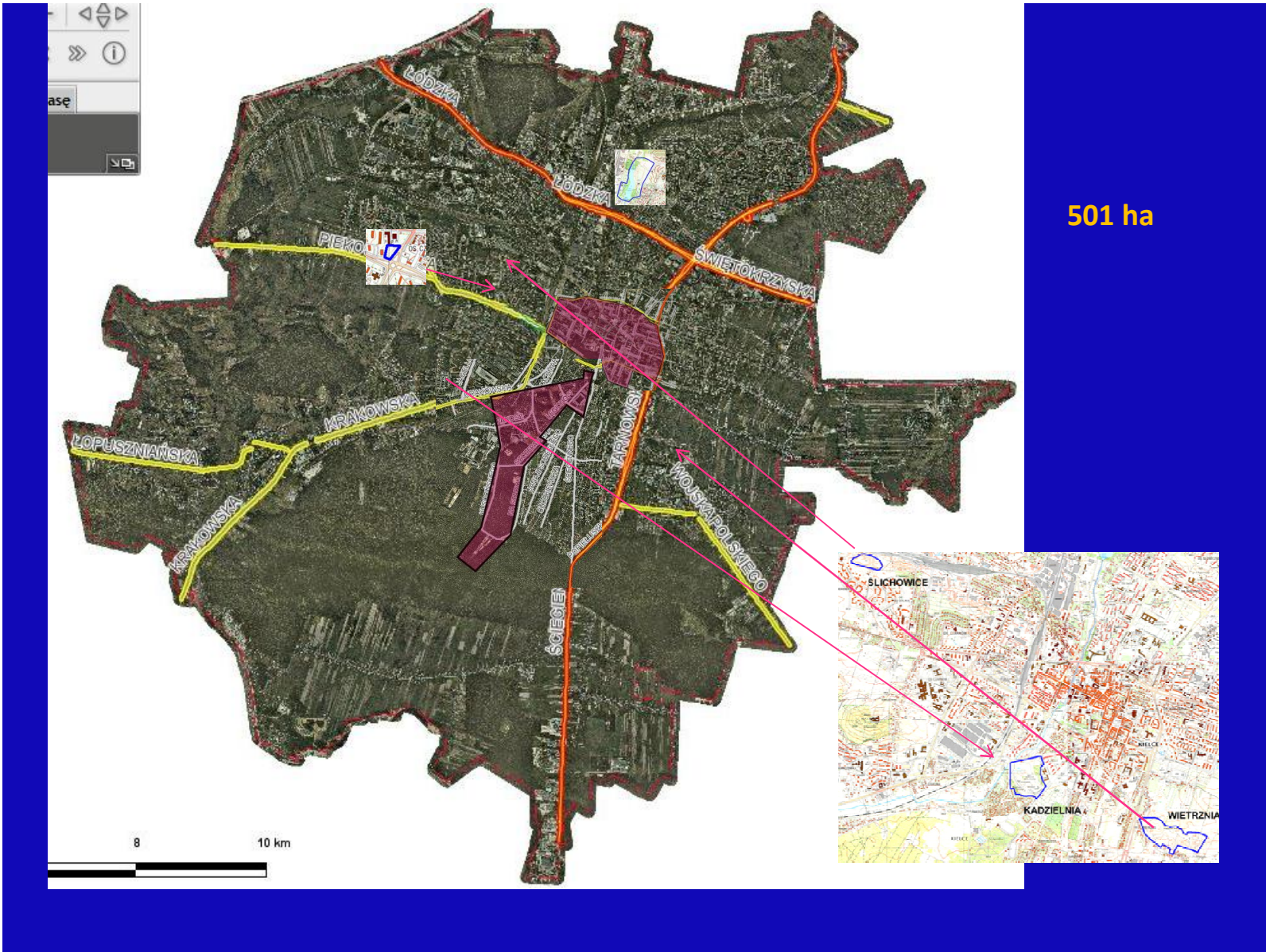
Plan prezentacji

1. Rewitalizacja a jakość życia w Kielcach

1. Cel rewitalizacji

3. Projekty infrastrukturalne Gminy Kielce z dofinansowaniem funduszy strukturalnych Unii Europejskiej w latach 2004 -2013, jako narzędzia realizacji Lokalnego Programu Rewitalizacji Obszarów Miejskich, Przemysłowych i Powojkowych w Mieście Kielce: plany i efekty realizacji, bariery

3. Wnioski



501 ha

Cel rewitalizacji w Kielcach

„**rewitalizacja**” - wielopłaszczyznowy proces obejmujący wzajemnie uzupełniające i przenikające się działania z zakresu ożywienia przestrzennego, gospodarczego i społecznego wskazanych obszarów miasta.

Projekty europejskie to jedno z **narzędzi** realizacji Lokalnego Programu Rewitalizacji Obszarów Miejskich, Przemysłowych i Powojkowych w Mieście Kielce

Gmina Kielce wykorzystuje powyższe narzędzie do osiągnięcia **celu ogólnego** podejmowanej rewitalizacji, czyli podniesienia atrakcyjności gospodarczej, społecznej, przestrzennej i funkcjonalnej Miasta Kielce prowadzącej do lepszego wypełniania funkcji metropolii regionu świętokrzyskiego

Za kluczowe dla osiągnięcia zakładanego celu rewitalizacji można uznać :

- stworzenie systemu głównych przestrzeni publicznych w centrum miasta (Śródmieście) o funkcjach handlowo – usługowych, kulturowych
 - projekty: Rewitalizacja Śródmieścia Kielc: przebudowa ulicy Sienkiewicza do ul.Żelaznej i do Pl. Moniuszki ;
 - Rewitalizacja zabytkowego Śródmieścia Kielc – etap I
 - Rewitalizacja zabytkowego Śródmieścia Kielc – etap II;

- wzmocnienie funkcji miasta jako centrum sportu i rekreacji: strefa miejskich obszarów sportowo – rekreacyjnych: podstrefa Stadion - Ogród:
 - projekty: Modernizacja Zespołu Stadionu Piłkarskiego przy ul. Ściegiennego 8 w Kielcach;
 - Budowa wielofunkcyjnej hali sportowej w Kielcach, ul. Boczna 15;
 - Rewitalizacja miasta Kielce – przywrócenie przestrzeni publicznej i otwarcie komunikacyjne historycznego obszaru Stadion – Ogród;

- wzmocnienie funkcji miasta jako centrum turystyki: strefa rewitalizacji poeksploatacyjnych terenów kamieniołomów:
 - projekty: Geopark Kielce- Przebudowa Amfiteatru Kadzielnia
 - Świętokrzyski Szlak Archeo – Geologiczny – Budowa Centrum Geoedukacji

„Diagnoza społeczna 2011” plasuje Kielce na przedostatniej pozycji pod kątem jakości życia spośród badanych 20 większych miast Polski

Główne zidentyfikowane dysfunkcje społeczne w latach 1998 – 2002: niepełnosprawność i bezrobocie

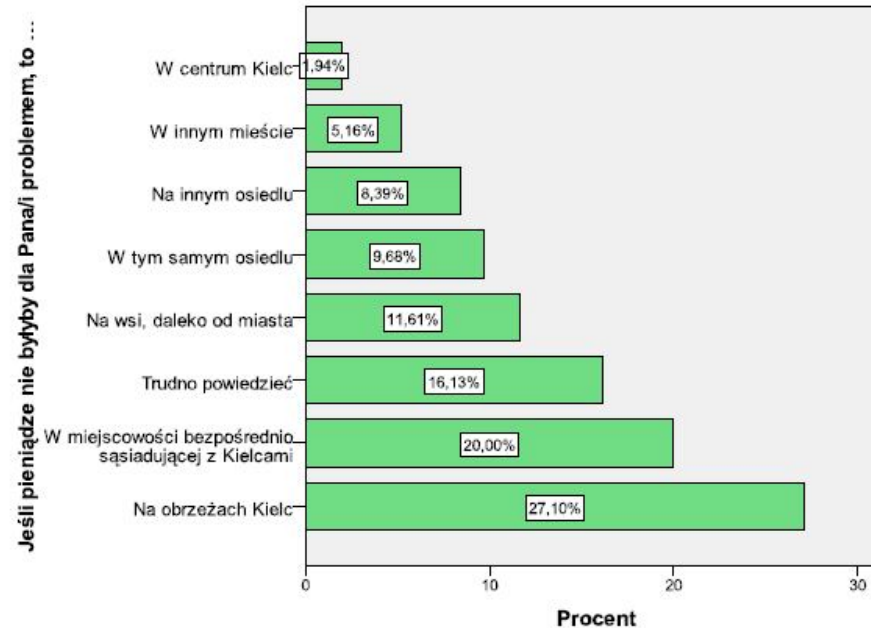
Strategia Rozwiązywania Problemów Społecznych Miasta Kielce na lata 2010 -2013. Aktualizacja . Badania nt. faktycznego funkcjonowania ludzi w Kielcach

Jak oceniliby Pan/i wagę niżej wymienionych problemów kieleckich rodzin, czy są one bardzo ważne, ważne, średnio ważne, mało ważne czy nieważne?

	Bardzo ważne	Ważne	Średnio ważne	Mało ważne	Nieważne	Trudno powiedzieć
1 Ubóstwo/ bieda	69,68%	23,87%	1,94%	3,23%	0	1,29
2 Niepełnosprawność	46,45	38,71	6,45	2,58	0,65	5,16
3 Bezrobocie	78,06	13,55	3,87	3,87	0	0,65%
4 Problemy ludzi starszych	37,42	37,42	15,48	5,16	0,65	3,87
5 Narkomania	40,65	30,32	9,68	9,68	0,65	9,03
6 Alkoholizm	50,97	25,81	9,68	7,10	1,29	5,16
7 Sytuacja mieszkaniowa	50,97	29,03	11,61	5,16	0,65	2,58
8 Przemoc w rodzinie	56,77	27,10	8,39	4,52	0	3,23
9 Bezradność w sprawach opiekuńczo wychowawczych	43,23	30,32	9,68	5,16	0,65	10,97

Źródło: Strategia rozwiązywania problemów społecznych miasta Kielce na lata 2010-2013. Aktualizacja. Załącznik, Miejski Ośrodek Pomocy Rodzinie w Kielcach, 2010.

14. Jeśli pieniądze nie byłyby dla Pana/i problemem, to gdzie chciał/a/by Pan/i zamieszkać?

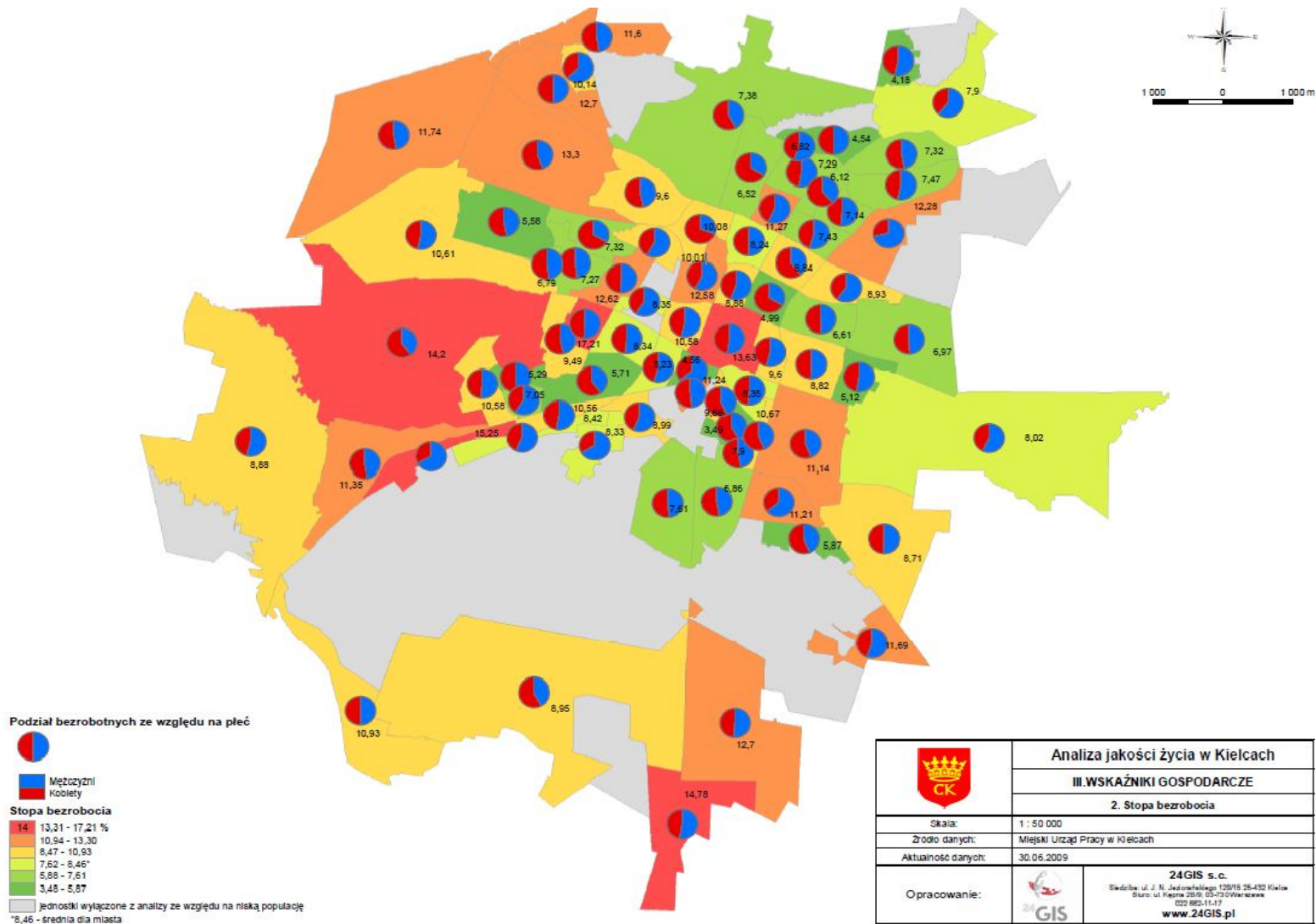


Źródło: Strategia rozwiązywania problemów społecznych miasta Kielce na lata 2010-2013. Aktualizacja. Załącznik, Miejski Ośrodek Pomocy Rodzinie w Kielcach, 2010.

Listopad 2010 roku, badania nt. „Jakość życia i zrównoważony rozwój w Kielcach w badaniach socjologicznych – w oparciu o wywiady kwestionariuszowe i zogniskowane.”

Badania są jednym z elementów aktualizacji kieleckiego programu ochrony środowiska i budowanego systemu zintegrowanego zarządzania zrównoważonym rozwojem i środowiskiem miasta, wdrażanego przy pomocy Miejskiego Systemu Informacji Przestrzennej (GIS).

Z badań wynika, m.in. iż Kielczanie są w 82% zadowoleni z zamieszkiwania w mieście, 73% nie zamierza się (i raczej nie zamierza) wyprowadzić z Kielc



2004 rok- **„Zmieniamy nasze Miasto” Konsultacje programu rewitalizacji Miasta z Mieszkańcami** - 95% respondentów opowiedziało się za zmianami zaproponowanymi w programie rewitalizacji
2004 - **Moje Miasto. Priorytety inwestycyjne w mieście w opinii mieszkańców (focus group)**

„należy realizować te inwestycje, które zaspokajają potrzeby wszystkich mieszkańców i potrzeby „wyższego rzędu”, a w drugiej kolejności te, które dotyczą poszczególnych grup. Ponadto władze Miasta powinny inwestować w większym stopniu w to, co jest stricte miejskie, ponieważ znaczna część osiedli jest w posiadaniu poszczególnych spółdzielni, bądź grup właścicielskich. Podniesienie standardu serca Miasta będzie stanowić czynnik prorozwojowy dla całej społeczności, przede wszystkim zaś, będzie doskonałą wizytówką Miasta dla przyjeżdżających z zewnątrz. Nie oznacza to jednak, że władze mają z tego powodu zapomnieć o osiedlach usytuowanych poza centrum.

2008 - **Raport z konsultacji społecznych projektów planowanych do realizacji przez Urząd Miasta Kielce**, 97% respondentów opowiedziało się za zmianami.

zmiany dotychczasowego sposobu zagospodarowania przestrzeni miejskiej i rewitalizacji wybranych miejsc w latach 2004 -2008 są potrzebne i należy je kontynuować (97% poparcia).

**Stworzenie systemu głównych przestrzeni publicznych w centrum miasta o funkcjach handlowo – usługowych, kulturowych, rekreacyjnych:
projekt : Rewitalizacja Śródmieścia Kielc: przebudowa ulicy Sienkiewicza do ul.Żelaznej i do Pl. Moniuszki ;**



Cel : Zachowanie i wzmocnienie roli Kielc jako ośrodka metropolitalnego, poprzez podniesienie atrakcyjności przestrzennej i funkcjonalnej, a w konsekwencji także społeczno – gospodarczej zabytkowego Śródmieścia Miasta.

95% respondentów opowiedziało się za zmianami zaproponowanymi w programie rewitalizacji.

Rezultaty i oddziaływanie:

Zmiana funkcji wykorzystania terenu - wyprowadzenie ruchu kołowego zmodernizowanych odcinków dróg i nadanie im funkcji nowoczesnych deptaków miejskich.

Zwiększenie atrakcyjności gospodarczej i inwestycyjnej obszaru Śródmieścia – 448 podmiotów, 24 nowe miejsca pracy

Poprawa warunków życia mieszkańców Śródmieścia Kielc poprawa stanu bezpieczeństwa (m.in. zwiększony monitoring, spadek ilości przestępstw);

Inicjatywy remontu kamienic wspierane zwolnieniami od podatku od nieruchomości



<http://www.um.kielce.pl/galeriezdjec/kielcedzisiaj/>



<http://www.um.kielce.pl/galeriezdjec/kielcedzisiaj/>

Doroczne Święto Kielc zyskało nową formę,
wzbogaciło się o Jarmark Świętokrzyski
2007 – 120 podmiotów
2012 -280 podmiotów

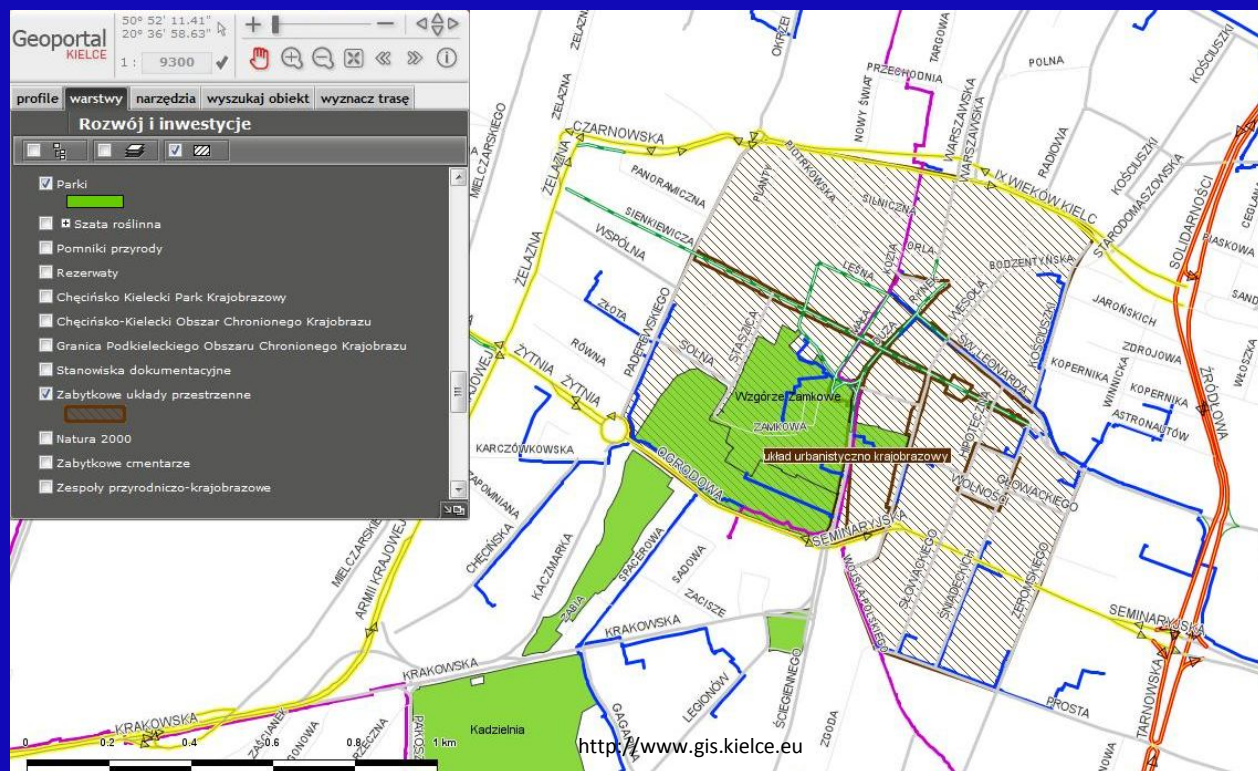
Liczba udzielonych noclegów w mieście wzrosła
dwukrotnie
66.528 - 2002
117.697 – 2011),

„pozainwestycyjne projekty społeczne”

I nagroda za rewitalizację w kategorii na
najładniejsze oświetlenie wybranej przestrzeni lub
obiektu w ramach "Konkursu na najlepiej
oświetloną gminę roku 2005

Kielce trzeci co do wielkości ośrodek targowy w Europie
Wschodniej

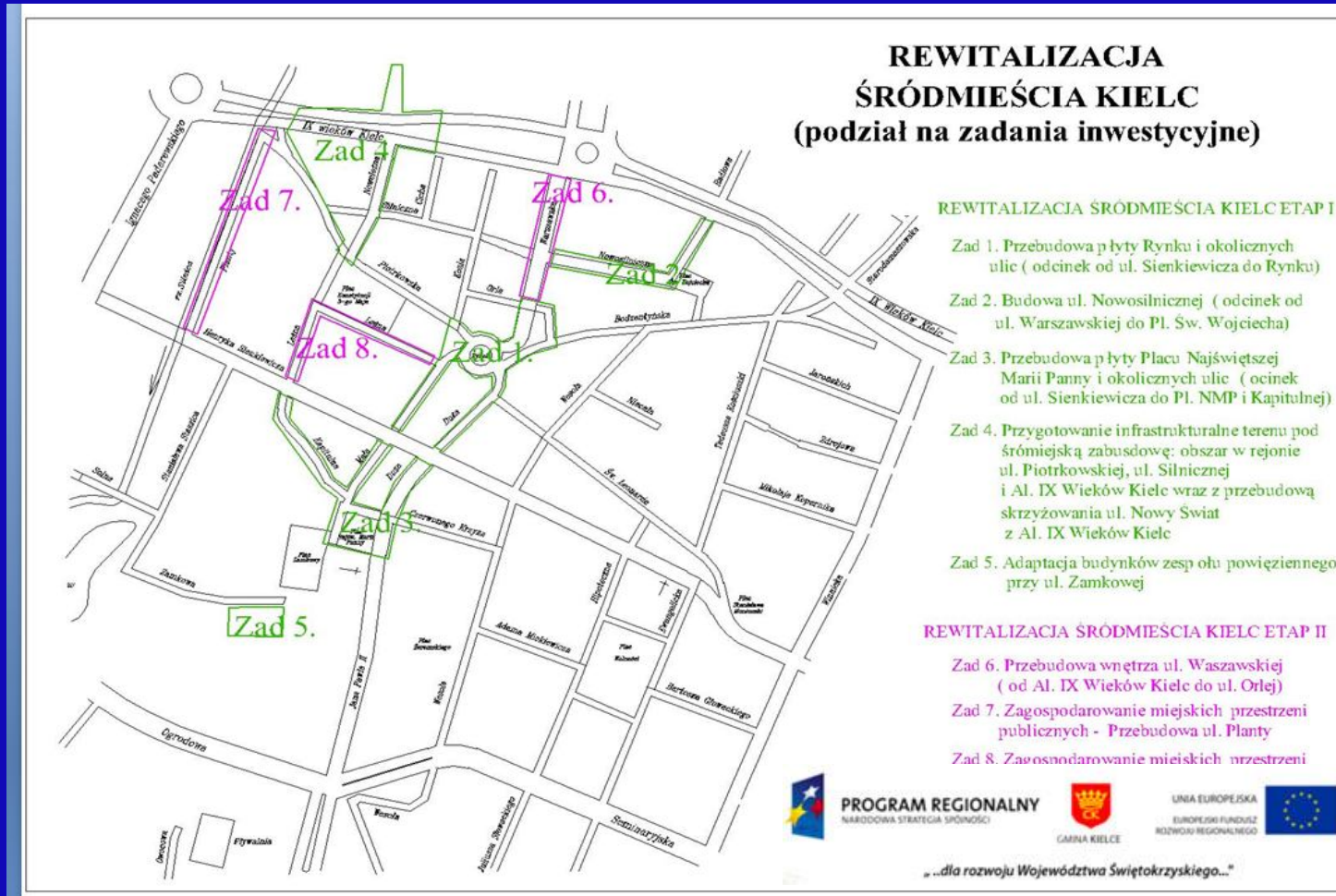




Obszar Śródmieścia pozostaje w oddziaływaniu dwóch projektów kluczowych dotyczących poprawy systemu komunikacji publicznej w Kieleckim Obszarze Metropolitalnym o wartości 374,7 mln złotych, w tym: dofinansowanie UE 276,4 mln zł.

Budowa światłowodów

Projekty kluczowe dla Rozwoju Województwa Świętokrzyskiego 2007-2013 ;
 finansowanie Regionalny Program Operacyjny Województwa Świętokrzyskiego na lata 2007 – 2013. Priorytetu
 6, Działanie 6.1. Wzmocnienie regionalnych i sub-regionalnych ośrodków wzrostu.
 Cel: zwiększenie atrakcyjności – społeczno – gospodarczej Kielc oraz zapewnienie skutecznego pełnienia przez
 miasto funkcji regionalnego ośrodka metropolitalnego. (11 ha)





Zadanie 1: Rewitalizacja Śródmieścia Kielc – przebudowa płyty Rynku i okolicznych ulic:

Zmiana funkcji ze skrzyżowania z zielenią i fontanną, (zbiornik przeciwpożarowy) i zatokami parkingowymi na plac.

Wokół Rynku rozwijają się funkcje usługowe - lokale gastronomiczne, ogródki letnie;
kamienice zdobyły nową iluminację.

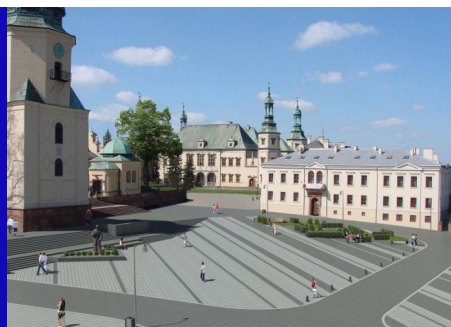
Gmina remontuje kamienice będące jej własnością „Reszta leży w rękach właścicieli sąsiednich kamienic”

- I nagroda w ogólnopolskim konkursie na „Najlepiej Oświetloną Gminę, Miasto i Osiedle w 2011 r.”, w kategorii „Oświetlenie wybranej przestrzeni lub obiektu”

- Do spędzania wolnego czasu zachęcają również podświetlane fontanny i wystawy tematyczne.



<http://www.um.kielce.pl/galeriezdjec/inne-galerie/sk201124/>



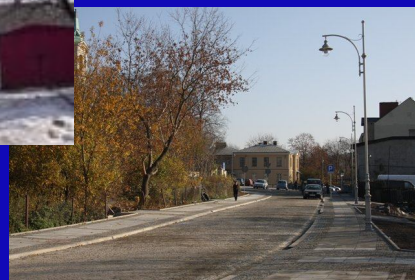
<http://www.rewitalizacja1.kielce.eu>

Rewitalizacja Śródmieścia Kielc – przebudowa płyty Placu Najświętszej Marii Panny i okolicznych ulic



<http://www.rewitalizacja1.kielce.eu>

Rewitalizacja Śródmieścia Kielc – budowa ul. Nowosilnicznej Na odcinku od ul. Warszawskiej do Plac św. Wojciecha, skąd wywodzą się początki miasta



<http://www.rewitalizacja1.kielce.eu>

Rewitalizacja Śródmieścia Kielc – przygotowanie infrastrukturalne terenu pod śródmiejską zabudowę; obszar w rejonie ul. Piotrkowskiej, ul. Silnicznej i Al. IX Wieków Kielc wraz z przebudową skrzyżowania ul. Nowy Świat z Al. IX Wieków Kielc Przedłużenie ulicy Nowy Świat do ulicy Piotrkowskiej



<http://www.rewitalizacja1.kielce.eu>



<http://www.rewitalizacja1.kielce.eu>

Oszczędności z powyższych zadań, za zgodą Instytucji Zarządzającej RPO WŚ przeznaczono na adaptację budynku przy ulicy Kapitulnej na **potrzeby Biura Wystawa Artystycznych (zadanie 6).**





Rewitalizacja Śródmieścia Kielc – przebudowa zespołu obiektów powięziennych przy ul. Zamkowej 3

„Wzgórze Zamkowe” w skład której wchodzi: Design Centrum Kielce oraz Ośrodek Myśli Patriotycznej i Obywatelskiej. Pamiętając powstanie listopadowe budynki dawnego więzienia kieleckiego zyskały nową funkcję – mają połączyć przeszłość z przyszłością.

misja Ośrodka:


kształtowanie i upowszechnianie postaw patriotycznych i obywatelskich oraz budzenie poczucia dumy z dokonań przeszłych pokoleń, dorobku cywilizacyjnego, gospodarczego i naukowego mieszkańców miasta i regionu.

W inauguracji otwarcia, 22-24 czerwca 2012 roku, uczestniczyło ponad 4 tysiące osób.

Szacuje się, że liczba osób korzystających ze zrewitalizowanych obiektów pełniących funkcje kulturalne oraz rekreacyjno-sportowe w ramach projektu wyniesie 10 750 osób rocznie.

Utworzono 16 nowych miejsc pracy w miejsce planowanych dwóch.



Projekt:  współfinansowany ze środków UE. Przebudowa obiektów powięziennych na ul. Zamkowej. Inwestor: Gmina Kielce. Termin realizacji: IV kwartał 2009 - II kwartał 2011. www.um.kielce.pl

http://www.um.kielce.pl/fundusze_unijne/srodmiescie-1



Rewitalizacja zabytkowego Śródmieścia Kielc – etap II

oddanie do użytku kolejnych przestrzeni publicznych Śródmieścia, które z zatłoczonych samochodami ulic zmieniono w przestrzenie przede wszystkim dla ruchu pieszego

1. Rewitalizacja Śródmieścia Kielc – przebudowa wnętrza ul. Warszawskiej
2. Rewitalizacja Śródmieścia Kielc – zagospodarowanie miejskich przestrzeni publicznych – przebudowa ul. Planty.
3. Rewitalizacja Śródmieścia Kielc – zagospodarowanie miejskich przestrzeni publicznych – przebudowa ul. Leśnej.
4. Rewitalizacja Śródmieścia Kielc - przebudowa ulic: Wesoła (na odcinku od ul. Sienkiewicza do ul. Seminaryjskiej), Czerwonego Krzyża, Mickiewicza i św. Leonarda (na odcinku od Rynku do ul. Wesołej).

- Śródmieście będące w zaawansowanym etapie zmian jakości przestrzeni weszło również w etap głębokich zmian funkcjonalnych.
- Zarówno te pierwsze jak i drugie są różnie oceniane, wiążą się ze ścieraniem się różnych opinii i interesów na temat jak Śródmieście ma wyglądać. To również zarzuty tamtejszego środowiska kupieckiego skierowane pod adresem Gminy, nt. doprowadzenia do „wymierania Sienkiewki”, „obumierania centrum Kielc,” podnoszone w aspekcie ograniczania ruchu kołowego w Śródmieściu i powstawania dużych galerii handlowych w bezpośrednim sąsiedztwie Śródmieścia. Pozytywnym reakcją na zmianę estetyki Śródmieścia przeciwstawiają się opinie negatywne.
- Trwa dyskusja władz miasta, kupców, lokalnych mediów i obywateli nad przyszłością centrum. To również akcje z inicjatywy środowiska kupieckiego, które przy współpracy mediów, z wykorzystaniem imprez masowych zachęcają mieszkańców do skorzystania z oferty handlowej pod hasłami: „Budzenia Sienkiewki” czy też „Szalone dni na Sienkiewce”. Są to jedno lub kilkudniowe akcje, które przy zaangażowaniu mediów, z wykorzystaniem imprez masowych np. Festiwal Scyzoryki, którzy próbują uatrakcyjnić swoją ofertę handlową np. szczególnymi rabatami czy też wydłużonymi godzinami otwarcia lokali.
- Zaistniała sytuacja pokazuje, iż konieczne jest doskonalenie umiejętności konsultacji społecznych, włączania społeczeństwa i zainteresowanej społeczności szczególnie przy wprowadzaniu mało popularnych, radykalnych a potrzebnych dla budowania przyszłości miasta przedsięwzięć, tak by minimalizować niekorzystne napięcia ujawniające się w momencie wprowadzania zmian.
-

wzmocnienie funkcji miasta jako centrum sportu i rekreacji projekty:

historyczny obszar Stadion – Ogród

(koncepcja z lat 20-tych zagospodarowania terenów między szosami buską i krakowską (obecnie ul. Ściegiennego i ul. Krakowska) jako Stadionu – Ogródu, czyli zespołu rekreacyjno-sportowego.



Modernizacja Zespołu Stadionu Piłkarskiego przy ul. Ściegiennego 8 w Kielcach

RPO Województwa Świętokrzyskiego 2007-2013, Priorytet: 2 Wsparcie Innowacyjności, budowa społeczeństwa informacyjnego oraz wzrost potencjału inwestycyjnego regionu, Działanie 2.3 Promocja gospodarcza i turystyczna regionu.

2011 roku na Stadionie Miejskim utworzono Centrum Monitoringu Wizyjnego Miasta Kielce - 100 kamer, rozlokowanych w większości na obszarze Śródmieścia. Amfiteatru Kadzielnia i jednego osiedla mieszkaniowego. Monitoring rozszerzany będzie na kolejne osiedla mieszkaniowe.

Z obiektów Stadionu Miejskiego i Hali Legionów w latach 2006 – 2012 (pierwsza połowa roku) skorzystało ponad 1,6 miliona osób.

funkcjonuje hotel oferujący 60 miejsc noclegowych. Powstało 32 nowe miejsca pracy.

W bezpośrednim sąsiedztwie Hali funkcjonuje Stadion Lekkoatletyczny, z którego w omawianym okresie skorzystało ponad 60 tysięcy osób,

Budowa wielofunkcyjnej hali sportowej w Kielcach, ul. Boczna 15;



<http://www.um.kielce.pl/galeriezdjec/kielcedzisiaj/>



wykonano:

- modernizację płyty głównej boiska do piłki nożnej o wymiarach 105/68 metrów, boisko jest podgrzewane ze stacjonarnym systemem nawadniania i odwadniania,
- wybudowano widownię dla 15.500 osób z zadaszeniem o powierzchni 10.950 m²
- przygotowano powierzchnię handlową pod trybunami,
- zainstalowano oświetlenie stadionu o natężeniu 1.200lx, ekran dla publiczności, system monitoringu, ekran dźwiękochłonny w postaci kamiennej ściany o powierzchni 1.120 m²,
- okablowano stadion strukturalną siecią teleinformatyczną o długości 11.420 m,
- zamontowano niezależne systemy wentylacji,
- wybudowano 4.560 m² dróg wewnętrznych, 768 m² powierzchni parkingów wewnętrznych,
- wybudowano place wejściowe dla publiczności o powie

- Osiągnięty cel realizacji projektu zakładał pobudzenie aktywności środowiska lokalnego Kielce oraz jego zaangażowania na rzecz rozwoju społeczno- gospodarczego Miasta, poprzez stworzenie warunków do rozwoju sportu.

Na obiekcie Stadionu Miejskiego (15500 osób) powstało kilka podmiotów gospodarczych, funkcjonuje hotel oferujący 52 miejsca noclegowe. Funkcjonują stowarzyszenia związane z tą dziedziną sportu, czy też strony internetowe kibiców już kieleckiej tradycji piłkarskiej sięgającej roku 1935.

.Na boisku Areny Kielce gra drużyna klubu sportowego Korona Kielce, obecnie w ekstraklasie. Po utracie sponsora prywatnego, klub został przejęty przez miasto.

- Stadion zlokalizowany w sąsiedztwie bloków mieszkalnych. Głównym problemem przy realizacji projektu była obawa przed zwiększeniem uciążliwości mieszkania przy stadionie, stąd konieczność rozmów z mieszkańcami i przyjęcia rozwiązań służących zabezpieczeniu odbywających się imprez, niwelacji poziomu hałasu i oświetlenia.

Osiedle Legionów wpisane jest jako zadanie do realizacji w ramach kieleckiego programu rewitalizacji.

- Naprzeciwko stadionu, przy wsparciu funduszy strukturalnych i środków Samorządu Województwa Świętokrzyskiego wybudowano Wojewódzką Bibliotekę Publiczną.

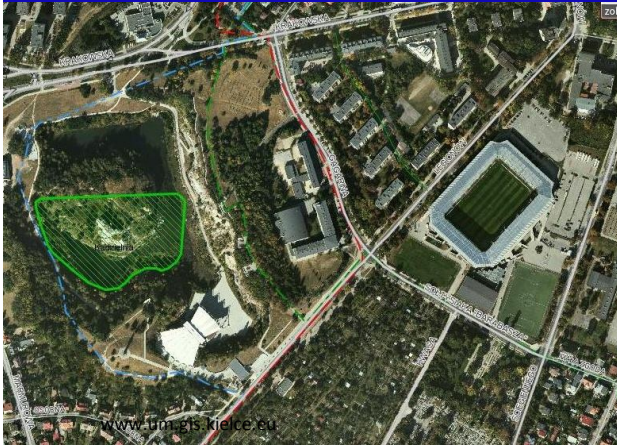


Rewitalizacja miasta Kielce – przywrócenie przestrzeni publicznej i otwarcie komunikacyjne historycznego obszaru Stadion – Ogród

- Trzeci etap rewitalizacji zostanie zrealizowany poprzez następujące zadania:
 1. Przywrócenie przestrzeni publicznej przy Wojewódzkim Domu Kultury w Kielcach.
 2. Otwarcie komunikacyjne obszaru rewitalizowanego zmiana układu funkcjonalno-przestrzennego Placu im. Marszałka J. Piłsudskiego.

Działania na terenach przemysłowych służą otwarciu tych terenów na usługi, ze szczególnym uwzględnieniem tych z zakresu edukacji i turystyki

Geopark Kielce - Przebudowa Amfiteatru Kadzielnia



Amfiteatr „w skałach” jest jedynym tego typu obiektem w Polsce, perełką kulturalną woj. świętokrzyskiego i Kielce

Kadzielnia - dawny obszar kamieniołomu od XVIII do 1971 ostatecznie rezerwat przyrody nieożywionej i amfiteatr

Niewykorzystany potencjał obszaru,
zły stan techniczny Amfiteatru
brak zadaszienia,
Brak odpowiedniego zaplecza scenicznego

Cel: promocja potencjału gospodarczego oraz atrakcyjności turystycznej regionu wiążąca się jednocześnie z kształtowaniem pozytywnego wizerunku turystycznego województwa świętokrzyskiego

RPO, Oś Priorytetowa 2. Wsparcie innowacyjności, budowa społeczeństwa informacyjnego oraz wzrost potencjału inwestycyjnego regionu", Działanie 2.3 Promocja gospodarcza i turystyczna regionu zrealizowano projekt pt.: „Geopark Kielce - Przebudowa Amfiteatru Kadzielnia.”



http://www.um.kielce.pl/fundusze_unijne/kadzielnia

Amfiteatr oddany został do użytku w sierpniu 2010r.



<http://www.um.kielce.pl/galeriezdjec/kielcedzisiaj/>

Regionalnego Programu Operacyjnego Województwa Świętokrzyskiego 2007-2013, Priorytet: 2 Wsparcie innowacyjności, budowa społeczeństwa informacyjnego oraz wzrost potencjału inwestycyjnego regionu, Działanie 2.3 Promocja gospodarcza i turystyczna regionu.



- wzrost natężenia ruchu turystycznego, w skali roku zakładany na poziomie 50% zrealizowano docelowo na poziomie 161,32%.
- Sezon turystyczny został wydłużony o 85 dni o 55 więcej niż pierwotnie szacowano
- . Zakładana liczba osób korzystających z obiektu ukształtowała się na poziomie ponad 130 tysięcy przekraczając 100% procent wykonania.
- Ze stworzonego na obiekcie systemu użytkowników informacji inwestycyjnej i turystycznej skorzystało 77.830 osób realizując tym samym rezultat projektu na poziomie 111,19%.
- Sabat Czarownic 3 (organizator: Regionalna Organizację Turystyczną w Kielcach) - 2.011.938 widzów, plasując to wydarzenie w dwudziestce najpopularniejszych audycji w badanym okresie

Świętokrzyski Szlak Archeo-Geologiczny – Budowa Centrum Geoedukacji



Fot. D. Wojnowska

Projekt partnerski Gminy Kielce, Chęciny, Muzeum Historyczno – Archeologicznego w Ostrowcu Świętokrzyskim i Regionalnej Organizacji Turystycznej.

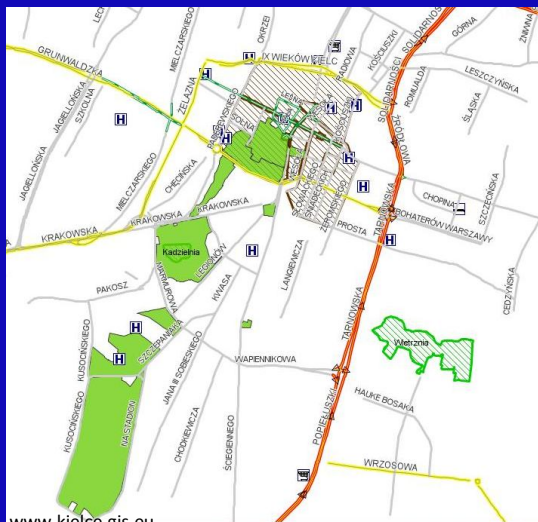
Cel: stworzenie konkurencyjnego i innowacyjnego produktu turystycznego o charakterze unikatowym i ponadregionalnym, przy jednoczesnym zachowaniu chłonności terenów turystycznych i ich pojemności turystycznej. W konsekwencji przyczyni się to do wzrostu atrakcyjności regionu i kraju.

Cele szczegółowe:

Stworzenie platformy współpracy dla ochrony zabytków archeologicznych będących na liście Pomników Historii.

Promocja atrakcji geoturystycznych regionu świętokrzyskiego Sieci Geoparków Europejskich.

Stworzenie zróżnicowanej oferty turystycznej i edukacyjnej bazującej na wykorzystaniu odstonień geologicznych na terenie proponowanego Geoparku



www.kielce.gis.eu



INNOWACYJNA GOSPODARKA
NARODOWA STRATEGIA SPÓJNOŚCI



GMINA KIELCE

UNIA EUROPEJSKA
EUROPEJSKI FUNDUSZ
ROZWOJU REGIONALNEGO



Projekt współfinansowany ze środków Europejskiego Funduszu Rozwoju Regionalnego w ramach Programu Operacyjnego Innowacyjna Gospodarka



Funkcje Centrum :turystyczna i edukacyjna.
Centrum tworzą:

Galeria Ziemi z ekspozycją stałą i kapsułą-kinem 5D,
Klub Miłośników Geologii (sala dydaktyczna oraz sala warsztatowa),
Wystawa czasowa,
Sala konferencyjna z nowoczesnym sprzętem audiowizualnym,
część administracyjno-informacyjna.¹

dostosowane do potrzeb osób niepełnosprawnych



Klub Miłośników Geologii prowadzi zajęcia geoedukacyjne: teoretyczne, praktyczne, terenowe) dla osób indywidualnych i grup zorganizowanych, np. Geo-Ferie, Europejska Noc Muzeum w Centrum Geoedukacji – Geo-Noc Kamieni Moc. realizacja imprez geoturystycznych, promujących walory geologiczne miasta Kielce (Dni Otwarte Centrum Geoedukacji, Biała Noc w ramach Święta Kielc, Wakacje z Geologią mniejsze imprezy edukacyjne i geoturystyczne związane z regularną obsługą grup turystycznych

w okresie luty – czerwiec 2012 Centrum odwiedziło: 12 652 osób



Fot. D. Wojnowska



INNOWACYJNA GOSPODARKA
NARODOWA STRATEGIA SPÓJNOŚCI



GMINA KIELCE

UNIA EUROPEJSKA
EUROPEJSKI FUNDUSZ
ROZWOJU REGIONALNEGO



Projekt współfinansowany ze środków Europejskiego Funduszu Rozwoju Regionalnego
w ramach Programu Operacyjnego Innowacyjna Gospodarka

- Nagromadzenie problemów przestrzennych, społecznych i gospodarczych, przy ograniczonych możliwościach finansowych Gminy, przyczyniło się do wyznaczenia działań rewitalizacyjnych skierowanych na podniesienie jakości infrastruktury społecznej i technicznej, stworzenia warunków do integracji społecznej, aktywności społeczeństwa, podniesienia estetyki obszarów miasta borykających się z największymi problemami społecznymi, przestrzennymi i gospodarczymi, a jednocześnie mającymi największy wpływ na budowanie potencjału konkurencyjnego miasta pełniącego funkcje metropolii regionu.
- Rewitalizacja przyczynia się do wzmacniania funkcji metropolitalnych Kielc, stanowi element zrównoważonego rozwoju miasta, który musi być skorelowany z budowanym systemem zintegrowanego zarządzania zrównoważonym rozwojem miasta, wdrażanego przy pomocy Miejskiego Systemu Informacji Przestrzennej.
- Łączna wartość projektów europejskich rewitalizacji 2004 -2013 - 235 milionów złotych, z czego dofinansowanie z funduszy strukturalnych - 125 milionów złotych.
- Projekty rewitalizacji Kielc są komplementarnymi interwencjami w przestrzeń miejską i konsekwentnie wpisują się w całość zmian w wyznaczonych obszarach rewitalizacji.
- Działania wypełniane są programami mającymi silnie oddziaływanie na sfery życia społecznego, gospodarczego kulturalnego.
- Prawie wszystkie działania infrastrukturalne poprzedzone były badaniami społecznymi na temat zamierzeń inwestycyjnych miasta na lata 2007-2013. Mieszkańcy byli zapoznawani z kolejnymi wizualizacjami inwestycji poprzez prasę, lokalną telewizję i wystawy. W momencie ukazywania się „produktu finalnego poszczególnych projektów, lub na etapie formułowania, w kilku przypadkach zrodziły się napięcia ujawniające konieczność budowania modelu partycypacji społecznej od momentu planowania, poprzez projektowanie szczegółów architektonicznych w celu uniknięcia rozczarowań momencie zakończenia inwestycji lub konieczności przedłużania okresu realizacji projektu.

- Projekty realizowane w latach 2004 - 2006 spotkały się z pozytywnym odbiorem społeczności.
- Faza wdrażania projektów w latach 2007 -2013 jeszcze trwa stąd trudno mówić o ocenie jakości podjętych działań, raczej o bezpośrednich reakcjach na wprowadzone zmiany.
- Wszelkie dyskusje, konsultacje dotyczące obszarów podejmowanych zmian, które konsultowane były ze społeczeństwem przyjmowano z niedowierzaniem lecz ostatecznie w sposób przychylny, stąd w opinii autora należałoby wypracować model partycypacji społecznej w realizacji procesu rewitalizacji projektów rewitalizacyjnych w przyszłości.
- Wszystkie podejmowane działania zarówno sferze działań rewitalizacyjnych jak i w kontekście całego miasta mają przyczynić się do podniesienia jakości życia. Działania na wyznaczonych obszarach rewitalizacji wzmacniane są projektami wyspecjalizowanych podmiotów, a działających w skali całego miasta: Miejskiego Ośrodka Pomocy Rodzinie, Miejskiego Urzędu Pracy, Kieleckiego Parku Technologicznego, Centrum Obsługi Inwestora.
- Projekty z zakresu rewitalizacji są projektami komplementarnymi z pozostałymi realizowanymi na terenie miasta, a służącymi zrównoważonemu rozwojowi miasta - na koniec 2011roku Gmina łącznie z jej jednostkami organizacyjnymi realizowała 84 projekty z udziałem środków zewnętrznych na kwotę prawie 1 miliarda złotych.

Tabela 2. Projekty infrastrukturalne, na które Gmina Kielce otrzymała dofinansowanie, realizowane w zakresie rewitalizacji miasta Kielce w okresie 2004 -2013 według monitoringu projektów realizowanych ze środków unijnych za rok 2011 Wydział Projektów Strukturalnych i Strategii Miasta

Obszar rewitalizacji	strefa rewitalizacji		okres programowania i tytuł projektu	program operacyjny	wartość całkowita projektu w mln zł	inwestycja
						w tym dofinansowanie z UE
okres 2004-2006 (projekty kluczowe)						
Obszar A	miejskich przestrzeni publicznych i mieszkaniowych - Śródmieście	projekty kluczowe dla obszaru rewitalizacji	Rewitalizacja Śródmieścia Kielce: Przebudowa ulicy Sienkiewicza do ul. Żelaznej i do Placu Moniuszki	Zintegrowany Program Operacyjny Rozwoju Regionalnego na lata 2004 - 2006	15,20	10,50
			Budowa wielofunkcyjnej hali sportowej w Kielcach ul. Boczna 15	Zintegrowany Program Operacyjny Rozwoju Regionalnego na lata 2004 - 2006	27,20	4,00
	miejskich obszarów sportowo - rekreacyjnych; Podstrefa Stadion-Ogród		Modernizacja Stadionu Piłkarskiego przy ul. Scieżennego 8 w Kielcach	Zintegrowany Program Operacyjny Rozwoju Regionalnego na lata 2004 - 2006	48,00	3,80
SUMA okresu 2004 -2006					90,40	18,30
okres 2007 -2013 (projekty kluczowe)						
Obszar A	miejskich obszarów sportowo - rekreacyjnych; Podstrefa Stadion-Ogród	projekty kluczowe dla obszaru rewitalizacji	Rewitalizacja zabytkowego Śródmieścia Kielce - etap I	Regionalny Program Operacyjny Województwa Świętokrzyskiego na lata 2007-2013	54,80	44,20
			Rewitalizacja zabytkowego Śródmieścia Kielce - etap II	Regionalny Program Operacyjny Województwa Świętokrzyskiego na lata 2007-2013	22,80	19,00
			Rewitalizacja Miasta Kielce - przywrócenie przestrzeni publicznej i otwarcie komunikacyjne obszaru Stadion - Ogród	Regionalny Program Operacyjny Województwa Świętokrzyskiego na lata 2007-2013	18,80	9,90
obszar B	strefa rewitalizacji poeksploatacyjnych terenów kamieniołomów		Geopark Kielce - Przebudowa Amfiteatru Kadzielnia	Regionalny Program Operacyjny Województwa Świętokrzyskiego na lata 2007-2013	19,40	12,70
			Świętokrzyski Szlak Archeologiczny - Budowa Centrum Geodukacji	Program Operacyjny Innowacyjna Gospodarka na lata 2007-2013	19,80	14,30
suma projekty kluczowe					135,60	100,10
obszar A	strefa rewitalizacji miejskich przestrzeni publicznych i mieszkaniowych - Śródmieście	projekty pozostałe	KCK - termomodernizacja budynku KCK wraz z modernizacją instalacji w celu ograniczenia ich energochłonności	Regionalny Program Operacyjny Województwa Świętokrzyskiego na lata 2007-2013	6,4	5,5
obszar C	strefa rewitalizacji terenów powojennych Miasta Kielce		Budowa drogi gminnej, przecznicy Kusocińskiego dla obsługi Oddziału wojewódzkiego szpitala Zespołonego oraz Archiwum Państwowego w Kielcach	Regionalny Program Operacyjny Województwa Świętokrzyskiego na lata 2007-2013	3	1,6
suma pozostałe projekty					9,4	7,1
SUMA okresu 2007-2013					145,00	107,20
suma okresu 2004-2013					235,40	125,50

Opracowanie własne

Okres przedakcesyjny:
0,00 PLN

Dziękuję za uwagę

Danuta Wojnowska

Urząd Miasta Kielce

Wydział Projektów Strukturalnych i Strategii Miasta

Ul. Strycharska 6

25-365 Kielce

danuta.wojnowska@um.kielce.pl