

Lokalne planowanie energetyczne podstawą zrównoważonego rozwoju oraz transformacji energetycznej gminy

Ustroń 9.01.2020 r.



BOŻENA HERBUŚ

*Przewodnicząca Komisji ds. Lokalnej Polityki Energetycznej
przy Śląskim Związku Gmin i Powiatów
Sekretarz Regionalnej Rady ds. Energii
Członek Doradczej Rady Biznesu przy Wydziale
Zarządzania Politechniki Częstochowskiej*

Cele planowanie energetycznego:

- **Określenie kierunków lokalnej polityki energetycznej gminy,**
- **Określenie wytycznych dotyczących kształtowania i wdrażanie lokalnej gospodarki energetycznej,**
- **Zapewnienie obecnego oraz perspektywicznego bezpieczeństwa energetycznego** dla wszystkich grup odbiorców paliw i energii na terenie gminy,
- **Wpływ na rozwój infrastruktury energetycznej** (art. 16 ustawy Prawo energetyczne),
- **Określenie kierunku działań inwestycyjnych zarządczych i edukacyjnych** pozwalających na poprawę efektywności energetycznej i ekonomicznej wykorzystania paliw i energii oraz ograniczenie wpływu procesów energetycznych na środowisko,

Cele planowanie energetycznego:

- **Zwiększenie udziału energii z OZE oraz lokalnych zasobów energii** w bilansie energetycznym gminy,
- **Rozwój elektromobilności oraz zwiększenie udziału paliw alternatywnych w transporcie,**
- **Wprowadzenie systemu zarządzania energią i środowiskiem** w obiektach użyteczności publicznej należących do gminy,
- **Zwiększenie świadomości energetycznej i ekologicznej** członków społeczności lokalnej,
- **Zmniejszenie poziomu ubóstwa energetycznego,**
- **Określenie możliwości i potencjału oraz wskazanie w perspektywie wieloletniej kierunków działań w celu energetycznej transformacji gminy**

Dokumenty strategiczne funkcjonujące w gminie, których zapisy należy uwzględnić w procesie planowania energetycznego:

1. Studium uwarunkowań i kierunków zagospodarowania przestrzennego,
2. Miejscowe plany zagospodarowania przestrzennego,
3. Strategia rozwoju gminy,
4. Program ochrony środowiska,
5. Plan gospodarki niskoemisyjnej,
6. Gminny program niskoemisyjny,
7. Program ograniczenia niskiej emisji,
8. Plan działań na rzecz zrównoważonej energii,
9. Plan adaptacji do zmian klimatu,
10. Program rozwoju elektromobilności,

ZAŁOŻENIA DO PLANU ZAOPATRZENIA W CIEPŁO, ENERGIĘ ELEKTRYCZNĄ I PALIWA GAZOWE

Akty prawne, na których opiera się proces planowania energetycznego:

- **ustawa z dnia 8 marca 1990 r. o samorządzie gminnym,**
- **ustawa z dnia 10 kwietnia 1997 r. Prawo energetyczne,**
- **ustawa z dnia 20 maja 2016 r. o efektywności energetycznej,**
- **ustawa z dnia 27 kwietnia 2001 r. Prawo ochrony środowiska,**
- **ustawa z dnia 21 listopada 2008 r. o wspieraniu termomodernizacji i remontów,**
- **ustawa z dnia 3 października 2008 r. o udostępnianiu informacji o środowisku i jego ochronie, udziale społeczeństwa w ochronie środowiska oraz o ocenach oddziaływania na środowisko,**
- **ustawa z dnia 20 lutego 2015 r. o odnawialnych źródłach energii,**
- **ustawa z dnia 11 stycznia 2018 r. o elektromobilności i paliwach alternatywnych.**

Obowiązki gminy dotyczące procesu planowania energetycznego:

USTAWA o samorządzie gminnym

Art. 2 ust. 1

Gmina wykonuje zadania publiczne w imieniu własnym i na własną odpowiedzialność.

Art. 7 ust. 1

Zaspokajanie zbiorowych potrzeb wspólnoty należy do zadań własnych gminy .

W szczególności zadania własne obejmują sprawy:

pkt 3 wodociągów i zaopatrzenia w wodę, kanalizacji, usuwania i oczyszczania ścieków komunalnych, utrzymania czystości i porządku oraz urządzeń sanitarnych, wysypisk i unieszkodliwiania odpadów komunalnych, **zaopatrzenia w energię elektryczną i ciepłą oraz gaz**

USTAWA Prawo energetyczne

Art. 18. 1. Do zadań własnych gminy w zakresie zaopatrzenia w energię elektryczną, ciepło i paliwa gazowe należy:

- 1) planowanie i organizacja zaopatrzenia w ciepło, energię elektryczną i paliwa gazowe na obszarze gminy;
- 2) planowanie oświetlenia znajdującego się na terenie gminy;
- 3) finansowanie oświetlenia znajdującego się na terenie gminy;
- 4) planowanie i organizacja działań mających na celu racjonalizację zużycia energii i promocję rozwiązań zmniejszających zużycie energii na obszarze gminy.
- 5) ocena potencjału wytwarzania energii elektrycznej w wysokosprawnej kogeneracji oraz efektywnych energetycznie systemów ciepłowniczych lub chłodniczych na obszarze gminy.

2. Gmina realizuje zadania, o których mowa w ust. 1, zgodnie z:

- 1) miejscowym planem zagospodarowania przestrzennego, a w przypadku braku takiego planu – z kierunkami rozwoju gminy zawartymi w studium uwarunkowań i kierunków zagospodarowania przestrzennego gminy;
- 2) odpowiednim programem ochrony powietrza przyjętym na podstawie art. 91 ustawy z dnia 27 kwietnia 2001 r. Prawo ochrony środowiska

Art. 19. 1. Wójt (burmistrz, prezydent miasta) opracowuje projekt założeń do planu zaopatrzenia w ciepło, energię elektryczną i paliwa gazowe....

2. Projekt założeń sporządza się dla obszaru gminy co najmniej na okres 15 lat i aktualizuje co najmniej raz na 3 lata.

3. Projekt założeń powinien określać:

- 1) ocenę stanu aktualnego i przewidywanych zmian zapotrzebowania na ciepło, energię elektryczną i paliwa gazowe;
- 2) przedsięwzięcia racjonalizujące użytkowanie ciepła, energii elektrycznej i paliw gazowych;
- 3) możliwości wykorzystania istniejących nadwyżek i lokalnych zasobów paliw i energii, z uwzględnieniem energii elektrycznej i ciepła wytwarzanych w odnawialnych źródłach energii, energii elektrycznej i ciepła użytkowego wytwarzanych w kogeneracji oraz zagospodarowania ciepła odpadowego z instalacji przemysłowych;
- 3a) możliwości stosowania środków poprawy efektywności energetycznej w rozumieniu art. 6 ust. 2 ustawy z dnia 20 maja 2016 r. o efektywności energetycznej;
- 4) zakres współpracy z innymi gminami.

Art. 19. 4. Przedsiębiorstwa energetyczne udostępniają nieodpłatnie wójtowi (burmistrzowi, prezydentowi miasta) plany, o których mowa w art. 16 ust. 1, w zakresie dotyczącym terenu tej gminy oraz propozycje niezbędne do opracowania projektu założeń.

5. Projekt założeń podlega opiniowaniu przez samorząd województwa w zakresie koordynacji współpracy z innymi gminami oraz w zakresie zgodności z polityką energetyczną państwa.
6. Projekt założeń wyklada się do publicznego wglądu na okres 21 dni, powiadamiając o tym w sposób przyjęty zwyczajowo w danej miejscowości.
7. Osoby i jednostki organizacyjne zainteresowane zaopatrzeniem w ciepło, energię elektryczną i paliwa gazowe na obszarze gminy mają prawo składać wnioski, zastrzeżenia i uwagi do projektu założeń.
8. Rada gminy uchwała założenia do planu zaopatrzenia w ciepło, energię elektryczną i paliwa gazowe, rozpatrując jednocześnie wnioski, zastrzeżenia i uwagi zgłoszone w czasie wyłożenia projektu założeń do publicznego wglądu.

Obowiązki przedsiębiorstw energetycznych wynikające z ustawy Prawo energetyczne – istotne dla gmin

Art. 7. 5. Przedsiębiorstwo energetyczne zajmujące się przesyłaniem lub dystrybucją paliw gazowych lub energii **jest obowiązane zapewnić realizację i finansowanie budowy i rozbudowy sieci**, w tym na potrzeby przyłączenia podmiotów ubiegających się o przyłączenie, na warunkach określonych w przepisach wydanych na podstawie art. 9 ust. 1 - 4, 7 i 8 i art. 46 oraz **w założeniach lub planach, o których mowa w art. 19 i 20.**

Art. 16. 1. Przedsiębiorstwo energetyczne zajmujące się przesyłaniem lub dystrybucją paliw gazowych lub energii sporządza, dla obszaru swojego działania, plan rozwoju w zakresie zaspokojenia obecnego i przyszłego zapotrzebowania na paliwa gazowe lub energię, na okres nie krótszy niż 3 lata, uwzględniając:

1) miejscowy plan zagospodarowania przestrzennego - w przypadku planów sporządzanych przez przedsiębiorstwo energetyczne zajmujące się dystrybucją paliw gazowych lub energii;

Obowiązki przedsiębiorstw energetycznych wynikające z ustawy Prawo energetyczne - istotne dla gmin

Art. 16. 7. Plan, o którym mowa w ust. 1, obejmuje w szczególności:

- 1) przewidywany zakres dostarczania paliw gazowych lub energii;
- 2) przedsięwzięcia w zakresie modernizacji, rozbudowy albo budowy sieci oraz planowanych nowych źródeł paliw gazowych lub energii, w tym instalacji odnawialnego źródła energii;
- 4) **przedsięwzięcia racjonalizujące zużycie paliw i energii u odbiorców**, w tym także przedsięwzięcia w zakresie pozyskiwania, transmisji oraz przetwarzania danych pomiarowych z licznika zdalnego odczytu;

Art. 16. 12. **W celu racjonalizacji przedsięwzięć inwestycyjnych, przy sporządzaniu projektu planu**, o którym mowa w ust. 1, **przedsiębiorstwa energetyczne są obowiązane współpracować** z podmiotami przyłączonymi do sieci **oraz z gminami**... współpraca powinna polegać w szczególności na:

- 1) **przekazywaniu podmiotom przyłączonym do sieci, na ich wniosek**, informacji o planowanych przedsięwzięciach w takim zakresie, w jakim przedsięwzięcia te będą miały wpływ na pracę urządzeń przyłączonych do sieci albo na zmianę warunków przyłączenia lub dostawy paliw gazowych lub energii;
- 2) **zapewnieniu spójności pomiędzy planami przedsiębiorstw energetycznych i założeniami**, strategiami oraz planami, o których mowa w **art. 19 i art. 20**...

Art. 20. 1. W przypadku gdy plany przedsiębiorstw energetycznych nie zapewniają realizacji założeń, o których mowa w art. 19 ust. 8, wójt (burmistrz, prezydent miasta) opracowuje projekt planu zaopatrzenia w ciepło, energię elektryczną i paliwa gazowe, dla obszaru gminy lub jej części. Projekt planu opracowywany jest na podstawie uchwalonych przez radę tej gminy założeń i winien być z nim zgodny.

Bilans energetyczny gminy pozwala na:

- Określenie wielkości zużyć poszczególnych paliw i energii (elektrycznej, ciepłej) przez poszczególne grupy odbiorców,
- Określenie struktury wykorzystania poszczególnych paliw i energii w całkowitym wolumenie zużycia dla gminy,
- Określenia potrzeb i ustalenia możliwości zaopatrzenia, w perspektywie 15-to letniej, nowych terenów rozwoju gminy w paliwa i energię,
- Określenie poziomu bezpieczeństwa energetycznego gminy w chwili obecnej oraz w perspektywie wieloletniej,
- Określenie wpływu zużycia poszczególnych paliw i energii na jakość środowiska, ze szczególnym uwzględnieniem jakości powietrza,
- Ocenę wydolności systemów energetycznych w kontekście obecnych i przyszłych potrzeb energetycznych gminy,

Bilans energetyczny gminy pozwala na:

- Określenie możliwości poprawy efektywności energetycznej, przede wszystkim po stronie odbiorców paliw i energii, ale również po stronie wytwarzania, przesyłu i dystrybucji,
- Określenie zasobów i możliwości wykorzystania odnawialnych źródeł energii oraz analizę tego potencjału,
- Określenie potencjału i możliwości wykorzystania lokalnych zasobów paliw i energii w tym paliwa alternatywnego pod kątem zaspokajania lokalnych potrzeb energetycznych,
- Określenie potencjału i możliwości rozwoju elektromobilności oraz wykorzystania paliw alternatywnych w transporcie publicznym i prywatnym,
- Określenie możliwości i wskazanie koniecznych do osiągnięcia wartości w zużyciu poszczególnych rodzajów paliw i energii w celu podążania gminy w kierunku transformacji energetycznej.

LOKALNA POLITYKA ENERGETYCZNA kształtowana i wdrażana w oparciu o PLANOWANIE ENERGETYCZNE

Kierunki:

- 1. Racjonalne wykorzystanie zasobów energetycznych** – w tym zmiany bilansu energetycznego na rzecz ograniczenia wykorzystania w lokalnych procesach energetycznych paliw wysokoemisyjnych,
- 2. Pokrycie zapotrzebowania na energię elektryczną** – zagwarantowanie dostaw energii elektrycznej dla obecnego zagospodarowania gminy oraz dla terenów rozwoju (bezpieczeństwo energetyczne),
- 3. Pokrycie zapotrzebowania na gaz ziemny** – zagwarantowanie dostaw gazu ziemnego dla obecnego zagospodarowania gminy oraz dla terenów rozwoju. Uwzględnienie zmian w bilansie energetycznym gminy w zakresie wykorzystania paliwa gazowego w procesie pozyskiwania ciepła,
- 4. W pełni konkurencyjny rynek energii elektrycznej i gazu ziemnego** – ekonomiczne walory korzystania ze zliberalizowanego rynku paliw i energii, z uwzględnieniem racjonalnego równoważenia popytu i podaży,
- 5. Rozwój odnawialnych źródeł energii** – zmiana bilansu energetycznego gminy, uwzględnienie energii pozyskiwanej z OZE,
- 6. Poprawa jakości środowiska**, ze szczególnym uwzględnieniem poprawy jakości powietrza w tym ograniczenie niskiej emisji,

LOKALNA POLITYKA ENERGETYCZNA kształtowana i wdrażana w oparciu o PLANOWANIE ENERGETYCZNE

Kierunki:

- 7. Zwiększenie dostępu odbiorców do ciepła sieciowego, ze szczególnym uwzględnieniem ciepła i energii elektrycznej wytwarzanych w procesie kogeneracji** – planowanie zmian w bilansie energetycznym gminy, wprowadzenie systemu przesądzeń i zachęt powodujących zwiększenie liczby odbiorców korzystających z ciepła sieciowego,
- 8. Poprawa efektywności energetycznej** – planowanie i realizacja działań mających na celu racjonalizację zużycia paliw i energii, uwzględnienie tego procesu w bilansie energetycznym gminy,
- 9. Realne przeciwdziałanie (ograniczenie) ubóstwu energetycznemu,**
- 10. Zwiększenie świadomości wszystkich odbiorców paliw i energii w gminie** - kształtowanie postaw członków społeczności lokalnej świadomych energetycznie, ekologicznie oraz ekonomicznie,
- 11. Organizacja nowoczesnych platform współpracy** pomiędzy samorządem, przedsiębiorstwami energetycznymi, niezależnymi ekspertami.
- 12. Energetyczna transformacja gminy.**

LOKALNE PLANOWANIE ENERGETYCZNE stanowiące podstawę
procesu kształtowania i wdrażania **LOKALNEJ POLITYKI
ENERGETYCZNEJ**

zabezpiecza

**ZASPOKOJENIE POTRZEB ENERGETYCZNYCH SPOŁECZNOŚCI
LOKALNEJ W CHWILI OBECNEJ ORAZ W PERSPEKTYWIE
WIELOLETNIEJ Z GWARANCJĄ ODPOWIEDNIEGO STOPNIA
BEZPIECZEŃSTWA ENERGETYCZNEGO**

przy równoważeniu kwestii

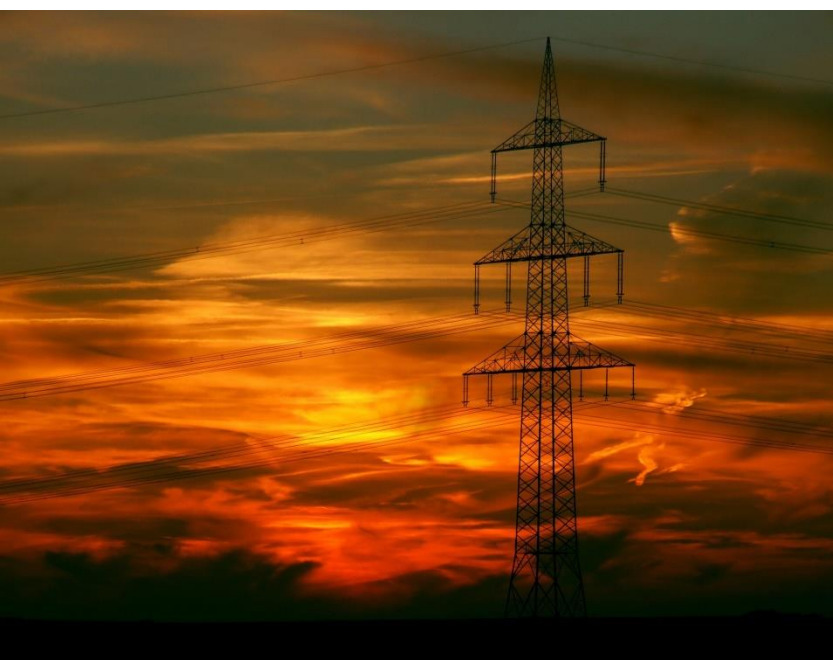
SPOŁECZNYCH EKOLOGICZNYCH EKONOMICZNYCH

pozwalając na

**ROZWÓJ CYWILIZACYJNY GMINY, W KTÓRYM POTRZEBY
OBECNEGO POKOLENIA SĄ ZASPOKAJANE Z UWZGLĘDNIENIEM
POTRZEB I BEZ ZMNIEJSZANIA SZANS NA ICH ZASPOKOJENIE
DLA PRZYSZŁYCH POKOLEŃ**

umożliwiając

ENERGETYCZNĄ TRANSFORMACJĘ GMINY



***Lokalne planowanie energetyczne
podstawą zrównoważonego
rozwoju oraz transformacji
energetycznej gminy***

Ustroń 9.01.2020 r.

Dziękuję za uwagę

